








Statytojas (užsakovas)	ELEKTRŪNŲ SAVIVALDYBĖS ADMINISTRACIJA
Statinio projekto pavadinimas	SODŲ G. ELEKTRŪNŲ MIESTE DEŠINĖS PUSĖS ŠALIGATVIO KAPITALINIO REMONTO TECHNINIS DARBO PROJEKTAS (NUO ŽIEDO IKI SANKRYŽOS SU TAIKOS G.)
Statinio kategorija	YPATINGASIS STATINYS
Statinio grupė	SUSISIEKIMO KOMUNIKACIJOS
Naudojimo paskirtis	GATVĖS
Statybos rūšis	KAPITALINIS REMONTAS
Statinio projekto etapas	TECHNINIS DARBO PROJEKTAS
Statinio projekto dalis	PASIRENGIMO STATYBAI IR STATYBOS DARBŲ ORGANIZAVIMO DALIS
Statinio projekto numeris	AT-24S-2252/1
Bylos (segtuvo) žymuo	SO-04
Bylos (segtuvo) laidos žymuo	0

Vilnius, 2024 m.

UAB „ATAMIS“	DIREKTORIUS	MINDAUGAS UNDAVIAVIČIUS	  
	PROJEKTO VADOVAS	RIMVYDAS JUODKA Atestato Nr. 30394	
	PROJEKTO DALIES VADOVAS	LAURYNAS JUODIS Atestato Nr. 41445	


STATINIO PROJEKTO SUDĖTIES ŽINIARAŠTIS

Eil. Nr.	Bylos (segtuvo) žymuo	Laida	Pavadinimas	Pastabos
1	2	3	4	5
1.	BD-01	0	Bendroji dalis	
2.	SD-02	0	Susisiekimo dalis	
3.	EA-03	0	Elektrotechnikos (gatvių apšvietimas) dalis	
4.	SO-04	0	Pasirengimo statybai ir statybos darbų organizavimo dalis	
5.	KS-05	0	Statybos skaičiuojamosios kainos nustatymo dalis	

0	2024	Konkursui, statybai		
Laida	Išleidimo data	Laidos statusas. Keitimo priežastis (jei taikoma)		
KVAL. PATV. DOK. NR.	 Žirmūnų g.139-321, Vilnius Tel.: (8~5) 272 83 34		STATINIO PROJEKTO PAVADINIMAS SODŲ G. ELEKTRĖNŲ MIESTE DEŠINĖS PUSĖS ŠALIGATVIO KAPITALINIO REMONTO TECHNINIS DARBO PROJEKTAS (NUO ŽIEDO IKI SANKRYŽOS SU TAIKOS G.)	
30394	PV	Rimvydas Juodka		STATINIO NR. IR PAVADINIMAS, DOKUMENTO PAVADINIMAS 01 – Takai (pėsčiųjų takai) Statinio projekto sudėties žiniaraštis
KALBOS TRUMP. LT	STATYTOJAS IR (ARBA) UŽSAKOVAS ELEKTRĖNŲ SAVIVALDYBĖS ADMINISTRACIJA		DOKUMENTO ŽYMUO AT-24S-2252/1-01-TDP-SO.PSŽ	LAIDA LAPAS LAPŲ 1 1

**BENDROSIOS STATINIO PROJEKTO DALIES
BYLOS (SEGTUVO) DOKUMENTŲ SUDĖTIES ŽINIARAŠTIS**




Dokumento žymuo	Lapų sk.	Laida	Dokumento pavadinimas	Pastabos	Lapo Nr.
1	2	3	4	5	6
Tekstai					
AT-23S-2252/1-00-TDP-SO.BSŽ	1	0	Bylos (segtuvo) dokumentų sudėties žiniaraštis		3
AT-23S-2252/1-00-TDP-SO.AR	29	0	Aiškinamasis raštas		4
Priedai					
Priedas Nr. 1	1		Kvalifikaciją patvirtinančių dokumentų kopijos		33
Brėžiniai ir vizualizacijos					
AT-23S-2252/1-00-TDP-SO-B.01	1	0	Statybvietės planas M 1:1000		34

0	2024	Konkursui, statybai			
Laida	Išleidimo data	Laidos statusas. Keitimo priežastis (jei taikoma)			
KVAL. PATV. DOK. NR.	 Žirmūnų g.139-321, Vilnius Tel.: (8~5) 272 83 34		STATINIO PROJEKTO PAVADINIMAS SODŲ G. ELEKTRĖNŲ MIESTE DEŠINĖS PUSĖS ŠALIGATVIO KAPITALINIO REMONTO TECHNINIS DARBO PROJEKTAS (NUO ŽIEDO IKI SANKRYŽOS SU TAIKOS G.)		
30394	PV	Rimvydas Juodka	STATINIO NR. IR PAVADINIMAS, DOKUMENTO PAVADINIMAS		LAIDA
41445	PDV S	Laurynas Juodis	01 – Takai (pėsčiųjų takai)		0
			Bylos (segtuvo) sudėties žiniaraštis		
KALBOS TRUMP. LT	STATYTOJAS IR UŽSAKOVAS ELEKTRĖNŲ SAVIVALDYBĖS ADMINISTRACIJA		DOKUMENTO ŽYMUO AT-24S-2252/1-01-TDP-SO.BSŽ		LAPAS 1
					LAPŲ 1

AIŠKINAMASIS RAŠTAS

Turinys

1.	Bendrieji duomenys	2
1.1.	Esama statybų teritorijos būklė	2
1.2.	Darbų sezoniškumas	5
1.3.	Statybos geodezinė kontrolė	5
1.4.	Vietovės geologinės ir hidrogeologinės sąlygos	5
1.5.	Saugomos teritorijos ir kultūros paveldo teritorijos, jų apsaugos zonos	6
1.6.	Gruntinio vandens pažeminimo būtinumas	6
1.7.	Tarnybų atstovų dalyvavimo būtinumas statybos darbų metu	6
2.	Pagrindiniai normatyviniai, kiti dokumentai ir duomenys, kuriais vadovaujantis parengtas projektas:	7
3.	MEDŽIŲ, AUGMENIJOS, DIRVOŽEMIO IR KITO IŠKASAMO GRUNTO IŠSAUGOJIMO IR PANAUDOJIMO SĄLYGOS	8
4.	GRIAUNAMI ESAMI STATINIAI IR IŠKELIAMAI INŽINERINIAI TINKLAI	9
5.	SUSIDARANČIŲ STATYBINIŲ ATLIEKŲ KIEKIAI, TVARKYMO BŪDAI, PANAUDOJIMO STATYBVIETĖJE SĄLYGOS	9
6.	GAMYBINĖS IR ŪKINĖS VEIKLOS SUSTABDYMO SĄLYGOS	10
7.	TRANSPORTO EISMO LAIKINO UŽDARYMO GALIMYBĖS IR SĄLYGOS	10
8.	PAPILDOMO ŽEMĖS SKLYPO STATYBOS REIKMĖMS GALIMYBĖS IR SĄLYGOS	16
9.	APRŪPINIMAS ELEKTRA, VANDENIU IR KITAIŠ RESURSAIS	16
10.	BENDRIEJI STATYBOS DARBŲ STATYBVIETĖJE SAUGOS, SVEIKATOS, HIGIENOS REIKALAVIMAI IR SĄLYGOS	17
11.	APLINKOSAUGOS IR TREČIŲJŲ ASMENŲ INTERESŲ APSAUGA	22
12.	DARBŲ EILIŠKUMO GRAFIKAS	24
13.	TECHNINĖ PRIEŽIŪRA	27
14.	STATINIO STATYBOS TECHNINĖS PRIEŽIŪROS LAIKO SKAIČIAVIMAS	28

0	2024	Konkursui, statybai							
Laida	Išleidimo data	Laidos statusas. Keitimo priežastis (jei taikoma)							
KVAL. PATV. DOK. NR.	 Žirmūnų g.139-321, Vilnius Tel.: (8~5) 272 83 34				STATINIO PROJEKTO PAVADINIMAS SODŲ G. ELEKTRĖNŲ MIESTE DEŠINĖS PUSĖS ŠALIGATVIO KAPITALINIO REMONTO TECHNINIS DARBO PROJEKTAS (NUO ŽIEDO IKI SANKRYŽOS SU TAKOS G.)				
30394	PV	Rimvydas Juodka		STATINIO NR. IR PAVADINIMAS, DOKUMENTO PAVADINIMAS				LAIDA	
41445	PDV S	Laurynas Juodis		01 – Takai (pėsčiųjų takai)				0	
				Aiškinamasis raštas					
KALBOS TRUMP. LT	STATYTOJAS IR (ARBA) UŽSAKOVAS ELEKTRĖNŲ SAVIVALDYBĖS ADMINISTRACIJA				DOKUMENTO ŽYMUO AT-24S-2252/1-01-TDP-SO.AR			LAPAS	LAPŲ
					1	29			

1. BENDRIEJI DUOMENYS

PROJEKTO PAVADINIMAS – „SODŲ G. ELEKTRŪNŲ MIESTE DEŠINĖS PUSĖS ŠALIGATVIO KAPITALINIO REMONTO TECHNINIS DARBO PROJEKTAS (NUO ŽIEDO IKI SANKRYŽOS SU TAIKOS G.)“;

STATYTOJAS – Elektrėnų savivaldybė;

UŽSAKOVAS – Elektrėnų savivaldybės administracija;

STATINIŲ GRUPĖS – susisiekiama komunikacija;

STATYBOS RŪŠIS – kapitalinis remontas;

STATINIO KATEGORIJA – ypatingasis statinys;

STATYBOS VIETA – Sodų gatvė, Elektrėnų m.;

PROJEKTO PARENGIMO LAIKAS – 2024 m.;

STATINIO PROJEKTO ETAPAS IR SUDĖTIS: Etapas – Techninis darbo projektas,

Sudėtis - pagal STR 1.04.04:2017 „Statinio projektavimas, projekto ekspertizė“;

Projektavimo tikslai:

Vadovaujantis galiojančiais normatyviniais statybos techniniais dokumentais, projektavimo užduotimi parengti projektą, kurio tikslai:

- Kapitaliai remontuoti Sodų gatvę įrengiant šaligatvį dešinėje gatvės pusėje nuo žiedinės sankryžos iki Taikos g.;
- Atnaujinti gatvės apšvietimo tinkus;

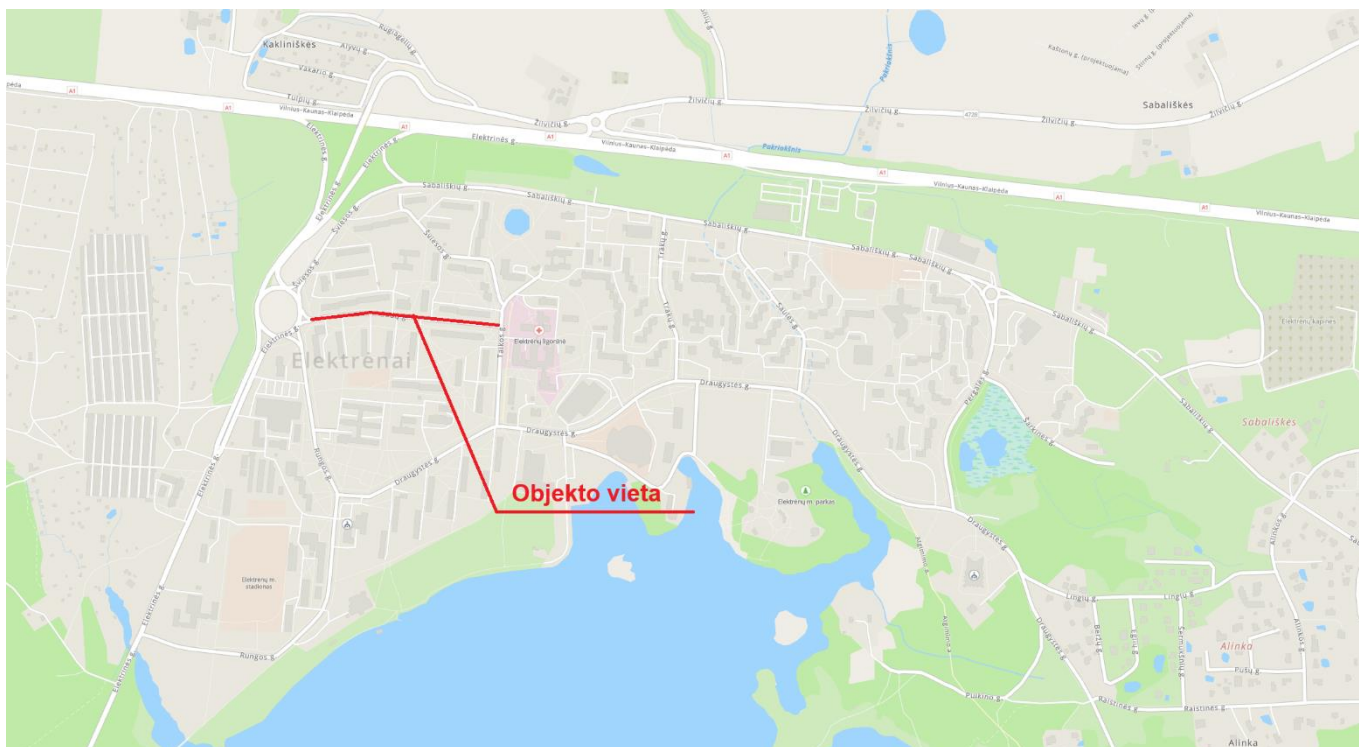
Projektiniai sprendiniai atitinka:

Privalomus projekto rengimo dokumentus, esminius statinio architektūros reikalavimus. Taip pat, normatyvinius statybos techninius, normatyvinius statinio saugos ir paskirties dokumentų reikalavimus. Sprendiniai nepažeidžia valstybės, neįgaliųjų integracijos visuomenės ir trečiųjų asmenų interesų.

1.1. Esama statybų teritorijos būklė

Sodų gatvės kapitalinio remonto darbai bus vykdomi Elektrėnų miesto ribose, vakarinėje miesto dalyje. Teritorija, kurioje vykdomi projektavimo darbai nepatenka į kultūros paveldo teritoriją ar į kitas saugomas teritorijas.

DOKUMENTO ŽYMUO	LAPAS	LAPŲ	LAIDA
AT-24S-2252/1-01-TDP-SO.AR	2	29	0



1 pav. Situacijos schema (Sodų gatvė, Elektrėnų m.)

Projektuojamos Sodų gatvės trasa yra apie 0,384 km ilgio, atitinka C gatvės kategoriją. Esama dešinės pusės šaligatvio danga – asfaltas arba betoninės plytelės, plotis kinta nuo 1,30 iki 2,80 m. Dangos šiuo metu yra pažeistos, asfalto dangoje susiformavę įtrūkimai, duobės, lietingu laikotarpiu kaupiasi vanduo.

Gatvė šiuo metu yra apšviesta, tačiau apšvietimo atramos senos, prastos būklės.

Gatvę kerta dujotiekio, vandentiekio, buitinių nuotekų, elektros, telekomunikacijų tinklai.

DOKUMENTO ŽYMUO	LAPAS	LAPŲ	LAIDA
AT-24S-2252/1-01-TDP-SO.AR	3	29	0



2 pav. Esama situacija



3 pav. Esama situacija

DOKUMENTO ŽYMUO	LAPAS	LAPŲ	LAIDA
AT-24S-2252/1-01-TDP-SO.AR	4	29	0

1.2. Darbų sezoniškumas

Visus statybos darbus rekomenduojama vykdyti šiltuoju metų laikotarpiu.

Šaltuoju metų laikotarpiu galima vykdyti tik paruošiamuosius ar baigiamuosius darbus, kurių atlikimui įtakos neturi neigiama temperatūra.

Asfaltavimo darbus leidžiama vykdyti jei oro temperatūra yra aukštesnė nei 5 °C.

Draudžiama vežti sušalusį gruntą, kuris bus naudojamas statybos darbams.

Nespėjus atlikti darbų, kurie negali būti atliekami šaltuoju metų laiku, statyba turi būti stabdoma, atlikti darbai konservuojami, kad nebūtų sugadintas atliktų darbų rezultatas.

1.3. Statybos geodezinė kontrolė

Geodeziniai darbai yra kelių tiesimo technologinio proceso dalis ir turi būti atliekami visuose kelių tiesimo ir kelio statinių statybos etapuose.

Statybos metu Rangovas turi atlikti šiuos geodezinius darbus:

- 1) kelio elementų ir kelio statinių žymėjimo darbus kelių tiesimo metu,
- 2) klojant lauko inžinerinius tinklus;
- 3) kontroliuoti atliktų darbų tikslumą.

Prieš pradėdant žymėjimo darbus, rangovai privalo išnagrinėti kelio ir kelio statinių darbo brėžinių geometrinius dydžius, sutankinti geodezinį pagrindą. Apie rastas klaidas techniniame projekte, neleistinus nesąryšius geodeziniame pagrinde rangovai privalo informuoti Užsakovą.

Baigus statybos darbus, prieš darbų perėmimo pažymos išrašymą, Rangovas turi paruošti statybos įvykdymo brėžinius, atitinkančius realiai atliktus darbus. Brėžiniuose turi būti užfiksuoti visi pakeitimai, papildymai, išmatavimai ir kt. patikslinimai padaryti vykdant statybą.

1.4. Vietovės geologinės ir hidrogeologinės sąlygos

Tiriamąjį sklypą sąlygos, inžineriniu geologiniu požiūriu yra vidutinės

Sklype sutinkami holoceno technogeniniai (t IV) gruntai ir natūralūs vėlyvojo Nemuno ledynmečio, Baltijos stadijos kraštiniai fluvio-glacialiniai (ft III bl) ir limnoglacialiniai (lg III bl) dariniai.

Tirtame ruože dangos konstrukcijos susidaro iš dangos (asfaltbetonio, plytelės sluoksnio, kurio storis siekia 5 – 10 cm), dangos pagrindo (gręžinyje Nr.1 slūgso betonas, kurio storis siekia 9 cm).

Piltinis gruntas aptinkamas gręžiniuose Nr.1, 2, 3, 5 iki 0,15 – 0,6 m gylio. Jis sudarytas iš pirusaus, labai pirusaus žvyro ir vidutinio rupumo smėlio (IGS-1).

DOKUMENTO ŽYMUO	LAPAS	LAPŲ	LAIDA
AT-24S-2252/1-01-TDP-SO.AR	5	29	0

Natūralūs silpni gruntai aptinkami tik gręžinio Nr. 1 aplinkoje po piltiniu gruntu iki 1,6 m gylio. Jį sudaro labai purus vidutinio rupumo smėlis (IGS-2).

Giliau, ties gręžiniais Nr. 2 - 5, nuo 0,15 – 3,2 m gylio, aptinkamas vidutinio stiprumo gruntas sudarytas iš vidutinio tankumo vidutinio rupumo smėlio (IGS-3), kurio pado gylis gręžiniais Nr.4, 5 siekia 1,4 – 1,5 m, o gręžiniais Nr.2, 3 pado gylis nebuvo pasiektas. Vidutinio stiprumo molingas dulkis (IGS-4), kurio pado gylis nebuvo pasiektas.

Nuo 0,2 – 1,6 m gylio gręžiniuose Nr.1 – 4 vyrauja stiprūs gruntai kurios sudaro tankus vidutinio rupumo smėlis (IGS-5), kurio padas pasiektas nebuvo. Stiprus dulkingas molis (IGS-6), kurio pado gylis gręžinyje Nr.2 siekia 3,2 m. Labai stiprus dulkingas molis (IGS-7), kurio pado gylis gręžiniuose Nr.3, 4 siekia 0,6 m.

Požeminis gruntinis vanduo lauko darbų metu nebuvo pasiektas. Lietingais laikotarpiais ir pavasarinių atlydžio metu virš smulkių gruntų gali kauptis podirvio vanduo.

Būtina atkreipti dėmesį į tai, jog tyrimų plote gausiai paplitę dulkingi gruntai, kurie pasižymi tiksotropinėmis savybėmis, t.y suardžius jų natūralią struktūrą, gruntai pereina į taktą būseną. Tokie gruntai yra jautrūs dinaminiam poveikiui ir vibracijai. Nustojus veikti gruntus, jie palengva grįžta į pirminę būseną.

Pateiktos gruntų geotechninių rodiklių vertės taikytinos tik su sąlyga, kad gruntai bus apsaugoti nuo gamtinės sąrangos suardymo, peršalimo, išdžiūvimo bei išmirkimo.

1.5. Saugomos teritorijos ir kultūros paveldo teritorijos, jų apsaugos zonos

Teritorija nepatenka į saugomų teritorijų sąrašą ir kultūros paveldo teritorijas.

1.6. Gruntinio vandens pažeminimo būtinumas

Esant gruntinio vandens pritekėjimui požeminių komunikacijų statybos metu, vanduo iš tranšėjų pašalinamas siurbliais perpumpuojant į lietaus nuotekų kolektorių. Gruntinis vanduo pažeminamas naudojant adatinius filtrus. Vandentiekio ir nuotekų šalinimo dalyje yra numatomas gruntinio vandens pažeminimas naudojant adatinius filtrus.

1.7. Tarnybų atstovų dalyvavimo būtinumas statybos darbų metu

Prieš vykdant statybos darbus, eksploatuojamų tinklų apsaugos zonoje, būtina išsikviesti atitinkamų tinklų atstovus, (su kokiomis institucijomis suderinti projekto sprendiniai žr. Bendrosios dalies Suvestinius inžinerinių tinklų, nužymėjimo, dangų ir eismo organizavimo planus, atliktų pritarimų ir suderinimų

DOKUMENTO ŽYMUO	LAPAS	LAPŲ	LAIDA
AT-24S-2252/1-01-TDP-SO.AR	6	29	0

sąrašą), tam tikrų institucijų prieš 3 paras iki darbų pradžios būtina paimti raštiškus sutikimus žemės kasimo darbams.

2. PAGRINDINIAI NORMATYVINIAI, KITI DOKUMENTAI IR DUOMENYS, KURIAIS VADOVAUJANTIS PARENGTAS PROJEKTAS:

- STR 1.01.01:2005 „Kultūros paveldo statinio tvarkomųjų statybos darbų reglamentai“;
- STR 1.01.02:2016 „Normatyviniai statybos techniniai dokumentai“;
- STR 1.01.03:2017 „Statinių klasifikavimas“;
- STR 1.01.04:2015 „Statybos produktų, neturinčių darnųjų techninių specifikacijų, eksploatacinių savybių pastovumo vertinimas, tikrinimas ir deklaravimas. Bandymų laboratorijų ir sertifikavimo įstaigų paskyrimas. Nacionaliniai techniniai įvertinimai ir techninio vertinimo įstaigų paskyrimas ir paskelbimas“;
- STR 1.01.08:2002 „Statinio statybos rūšys“;
- STR 1.02.01:2017 „Statybos dalyvių atestavimo ir teisės pripažinimo tvarkos aprašas“;
- STR 1.04.04:2017 „Statinio projektavimas, projekto ekspertizė“;
- STR 1.05.01:2017 „Statybą leidžiantys dokumentai. Statybos užbaigimas. Statybos sustabdymas. Savavališkos statybos padarinių šalinimas. Statybos pagal neteisėtai išduotą statybą leidžiantį dokumentą padarinių šalinimas“;
- STR 1.06.01:2016 „Statybos darbai. Statinio statybos priežiūra“;
- STR 1.05.01:2017 „Statybą leidžiantys dokumentai. Statybos užbaigimas. Statybos sustabdymas. Savavališkos statybos padarinių šalinimas. Statybos pagal neteisėtai išduotą statybą leidžiantį dokumentą padarinių šalinimas“
- STR 1.12.06:2002 „Statinio naudojimo paskirtis ir gyvavimo trukmė“;
- STR 2.01.01(1):2005 „Esminis statinio reikalavimas. Mechaninis atsparumas ir pastovumas“;
- STR 2.01.01(2):1999 „Esminiai statinio reikalavimai. Gaisrinė sauga“;
- STR 2.01.01(3):1999 „Esminiai statinio reikalavimai. Higiena, sveikata, aplinkos apsauga“;
- STR 2.01.01(4):2008 „Esminis statinio reikalavimas. Naudojimo sauga“;
- STR 2.01.01(5):2008 „Esminis statinio reikalavimas „Apsauga nuo triukšmo““;
- STR 2.03.01:2019 „Statinių prieinamumas“;
- STR 1.07.03:2017 „Statinių techninės ir naudojimo priežiūros tvarka. Naujų nekilnojamojo turto kadastro objektų formavimo tvarka“;
- STR 1.04.02:2011 „Inžineriniai geologiniai ir geotechniniai tyrimai“;

Pastaba: Nustojus galioti kažkuriam teisės aktui, vadovautis jį keičiančiu teisės aktu

DOKUMENTO ŽYMUO	LAPAS	LAPŲ	LAIDA
AT-24S-2252/1-01-TDP-SO.AR	7	29	0

Techninių ir specialiųjų reikalavimų normatyviniai dokumentai

- LST EN 60445:2011 Žmogaus ir mašinos sietuvo pagrindiniai ir saugos principai, ženklėjimas ir identifikavimas. Įrangos gnybtų, laidininkų galų ir laidininkų identifikavimas;
- LST EN 60204-1:2006 Mašinų sauga. Mašinų elektros įranga. 1 dalis. Bendrieji reikalavimai;
- EIT Elektros įrenginių įrengimo taisyklės;
- EETTE Elektrinių ir elektros tinklų eksploatavimo taisyklės;
- GEIT Galios elektros įrenginių įrengimo taisyklės;
- EENT-12-O1 Elektros energijos tiekimo ir naudojimo taisyklės;
- DT Elektros tinklų apsaugos taisyklės;
- RSN 26-90 Vandens vartojimo normos;
- Darbuotojų saugos ir sveikatos reikalavimų tvarkant krovinius rankomis;
- SDTB 12 Darboviečių įrengimo bendrieji nuostatai;
- SDTB 13 Darbuotojų aprūpinimo asmeninėmis apsaugos priemonėmis nuostatai;
- Saugos ir sveikatos apsaugos ženklų naudojimo darbovietėse nuostatai;
- Buities, sanitarinių ir higienos patalpų įrengimo reikalavimai;
- Kėlimo kranų naudojimo taisyklės Nr. A1-425;
- Pavojingų atliekų tvarkymo licencijavimo taisyklės
- Želdinių apsaugos, vykdamas statybos darbus taisyklės;
- Buities, sanitarinių ir higienos patalpų rengimo reikalavimai;
- Projektinė dokumentacija;
- Darboviečių įrengimo statybvietėse nuostatai;
- Statybos aikštelės priešgaisrinės saugos taisyklės;
- Statybos aikštelės priešgaisrinės saugos ir sveikatos instrukcija;

3. MEDŽIŲ, AUGMENIJOS, DIRVOŽEMIO IR KITO IŠKASAMO GRUNTO IŠSAUGOJIMO IR PANAUDOJIMO SĄLYGOS

Projekto rengimo metu būtina gauti statybą leidžiančius dokumentus savivaldybėje, kurios teritorijoje numatoma vykdyti inžinerinių statinių statybą. Taip pat projekto rengimo metu būtina gauti leidimą kirsti saugotinus želdinius, augančius ne miško žemėje. Prieš pradėdamas statybos darbus privaloma gauti leidimą vykdyti žemės kasimo darbus.

DOKUMENTO ŽYMUO	LAPAS	LAPŲ	LAIDA
AT-24S-2252/1-01-TDP-SO.AR	8	29	0

Grunto kasimą vykdyti vadovaujantis STR 1.06.01:2016 „Statybos darbai. Statinio statybos priežiūra“. Visas nukasamas augalinis gruntas vežamas į sandėliavimo aikštelę, vėliau panaudojamas žalioms vejoms įrengti.

Netinkamos panaudoti medžiagos išvežamos į karjerus ar kitas tam skirtas vietas.

Vykdydami darbus, reikia kruopščiai prižiūrėti mechanizmus, kad būtų sandarios tepimo ir kuro sistemos, galinčios užteršti aplinką.

4. GRIAUNAMI ESAMI STATINIAI IR IŠKELIAMI INŽINERINIAI TINKLAI

Vykdydami kompleksinio sutvarkymo darbus numatoma rekonstruoti bei statyti gatvės lietaus nuotekų tinklus, taip pat įrengti naujus elektros, telekomunikacijų (ryšių) tinklus.

Vykdydami gatvės, pėsčiųjų ir dviračių takų, privažiavimo kelio įrengimą, turi būti užtikrinta, kad esami inžineriniai tinklai bus nepažeidžiami, todėl kasimo darbai inžinerinių tinklų vietoje turi būti atliekami rankiniu būdu.

Po minėtų statinių esantys inžineriniai tinklai apsaugomi apsauginiais vamzdžiais, esant reikalui apsauginėmis plokštėmis. Pažeidus inžinerinius tinklus (apsauginius futliarus) juos atstatyti ir/ar apsaugoti papildomai apsauginiais PE futliarais.

5. SUSIDARANČIŲ STATYBINIŲ ATLIEKŲ KIEKIAI, TVARKYMO BŪDAI, PANAUDOJIMO STATYBVIETĖJE SĄLYGOS

Susidariusių atliekų tvarkymas vykdomas vadovaujantis „Statybinių atliekų tvarkymo taisyklės“. Statybos darbų metu nugenėtos šakos smulkinamos. Atraižos, pjuvenos, drožlės, žievės kompostuojama arba panaudojama augalinio dirvožemio sluoksnio tręšimui.

Kenksmingų ir pavojingų medžiagų statybos metu nenumatyta ir jų sandėliavimo taip pat. Medžiagų ir konstrukcijų galimas sandėliavimo zonas, atskiriant kenksmingų ir pavojingų medžiagų sandėliavimo vietą, kad jos netrukdytų sklandžiam darbui, nusimatys Rangovas Statybos darbų technologijos projekte.

Statybinių atliekų krovimas į mašinas turi būti atliekamas taip, kad statybos aikštelė ir aplinkinė teritorija būtų apsaugota nuo dulkių, triukšmo ir išgabenant neterštą aplinkos. Atliekas vežti dengtais sunkvežimiais, konteineriais ar kitu uždaru būdu.

Betono laužas. Betono laužas išvežamas į šias atliekas priimančias organizacijas.

Asfalto granulės. Frezuoto asfalto granulės, kurios nebus naudojamos šiame projekte numatytų sprendinių įgyvendinimui, išvežamos į šias atliekas priimančias organizacijas.

DOKUMENTO ŽYMUO	LAPAS	LAPŲ	LAIDA
AT-24S-2252/1-01-TDP-SO.AR	9	29	0

Gruntas. Augalinis gruntas panaudojamas naujų žalių zonų įrengimui. Statybai netinkamas gruntas išvežamas į karjerus ar kitas tam skirtas vietas. Gatvių pagrinduose naudotas medžiagas, įvertinus jų būklę, pritariant Statytojui ir Projektuotojui, galima panaudoti gatvės ir šaligatvių tiesimo metu. Iškastos durpės išvežamos į karjerus arba į Užsakovo nurodytą vietą.

Susidarančios statybinės atliekos

Eilės Nr.	Darbo pavadinimas, aprašymas	Mato vnt.	Kiekis
1.1	Esamos asfaltbetonio dangos išardymas gatvės	m2	215,8
1.2	Esamos asfaltbetonio dangos išardymas takuose	m2	369,0
1.3	Esamos betoninių plytelių dangos ardymas	m2	724,0
1.6	Esamų klasikinių betoninių gatvės bordiūrų ardymas	m	72,9
1.7	Esamų betoninių konstrukcijų ardymas (masyvūs gatvės bordiūrai)	m	255,0
1.5	Esamų betoninių vejos bordiūrų ardymas	m	408,1
1.6	Betono pagrindo sluoksnio išardymas	m2	215,8
1.7	Betoninių laiptų išardymas	m3	1,3
1.8	Betoninės atraminės sienutės išardymas	m3	0,4
1.9	Kelio ženklų atramų išardymas	vnt.	7
1.10	Kelio ženklų skydų išardymas	vnt.	11
1.11	Medžių 45 cm skersmens kirtimas, pakrovimas į autosavivarčius ir išvežimas	vnt.	2
1.12	Statybinių šiukšlių pakrovimas ir išvežimas iki 10 km	t	329,6

6. GAMYBINĖS IR ŪKINĖS VEIKLOS SUSTABDYMO SĄLYGOS

Vykdamas statybos darbus, jokios gamybinės ir ūkinės veiklos ribojimas nenumatomas. Remonto darbai numatomi atlikti nenutraukiant eismo.

Žmonių judėjimo vietose esant poreikiui per tranšėjas įrengiami laikini mediniai tilteliai su aptvėrimais. Pavojingos zonos (duobės, tranšėjos ir pan.) turi būti pažymėtos gerai matomais įspėjamaisiais ir draudžiamaisiais ženklais (matomais ir nakties metu) ir aptvertos, o darbo vietos gerai apšviestos.

7. TRANSPORTO EISMO LAIKINO UŽDARYMO GALIMYBĖS IR SĄLYGOS

Vykdamas statybos darbus, darbų organizavimas parenkamas rangovo, priklausomai nuo turimų gamybinių pajėgumų. Rangovas savo nuožiūra pasirenką aptvėrimo būdą. Aptvėrimo būdas turi atitikti T DVAER 12 „Automobilių kelių darbo vietų aptvėrimo ir eismo reguliavimo taisyklės“. Paveikslėliuose (3-9 pav.) pateikiamos tipinės kelio ženklais aptvėrimo schemas.

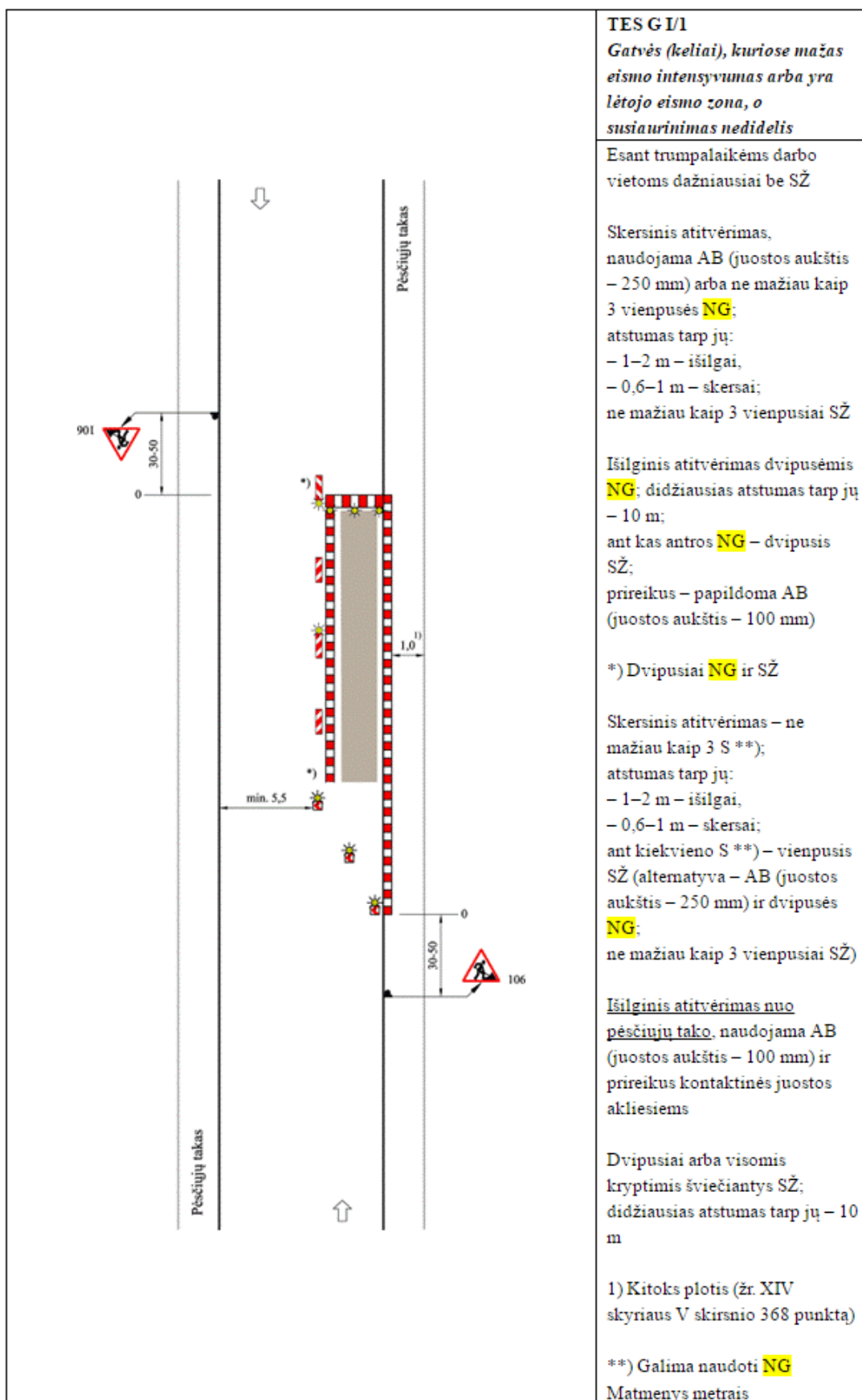
Darbus organizuoti taip, kad eismas būtų nutraukiamas kuo trumpesniai laikui, sudarant galimybę apvažiuoti uždarytas atkarpas aplinkinėmis gatvėmis.

DOKUMENTO ŽYMUO	LAPAS	LAPŲ	LAIDA
	AT-24S-2252/1-01-TDP-SO.AR	10	29

Bet koku atveju, turi būti sudaroma galimybė šalia gatvės esančius objektus pasiekti specialiųjų tarnybų personalui ir jų naudojamai technikai.

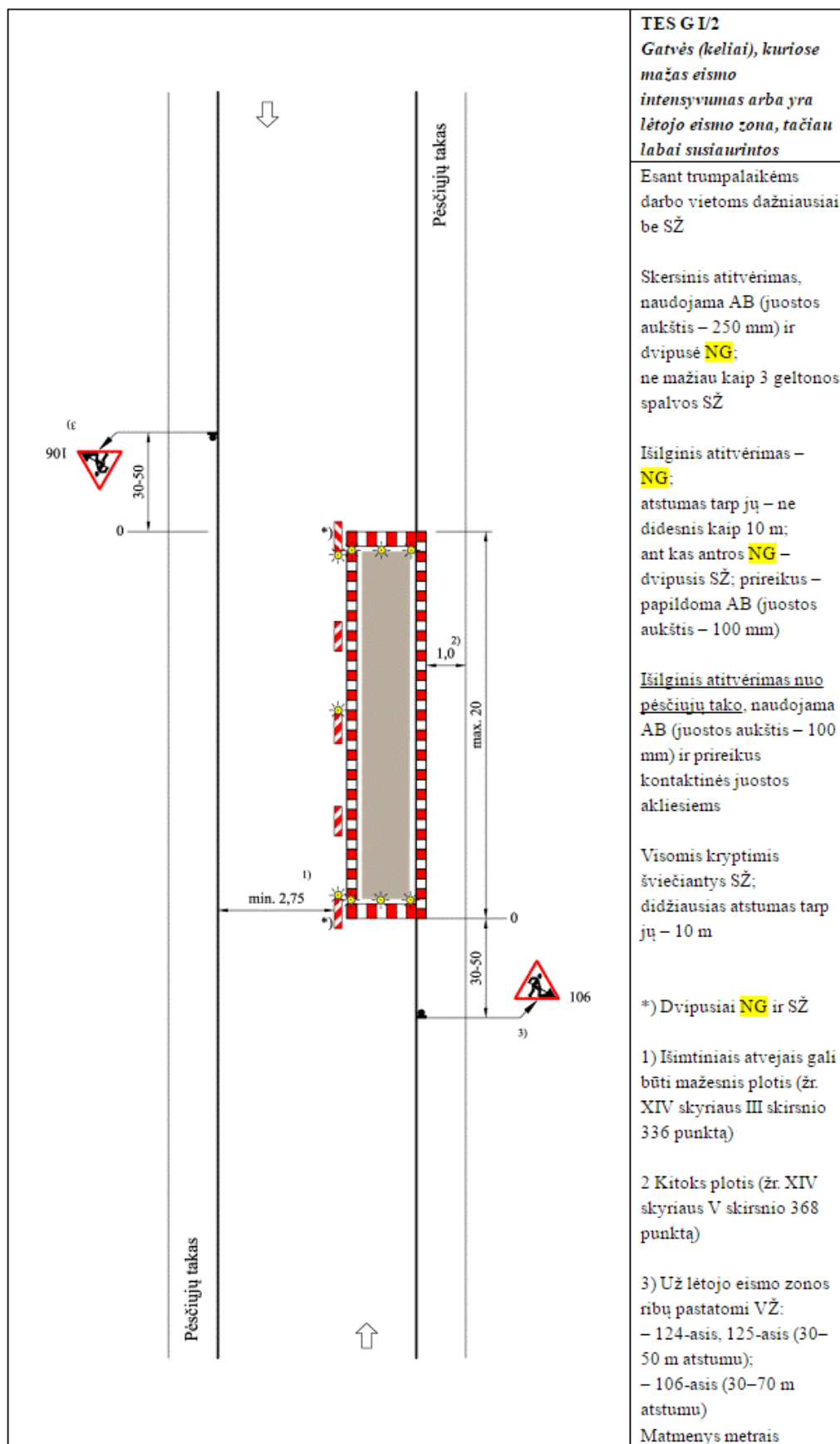
Ties inžineriniais tinklais, rangovas turi dirbti tokiais mechanizmais, kad nebūtų bloginama esamų inžinerinių tinklų būklė. Reikalavimas ypač aktualus didelę ašinę apkrovą turinčiai technikai.

DOKUMENTO ŽYMUO	LAPAS	LAPŲ	LAIDA
AT-24S-2252/1-01-TDP-SO.AR	11	29	0



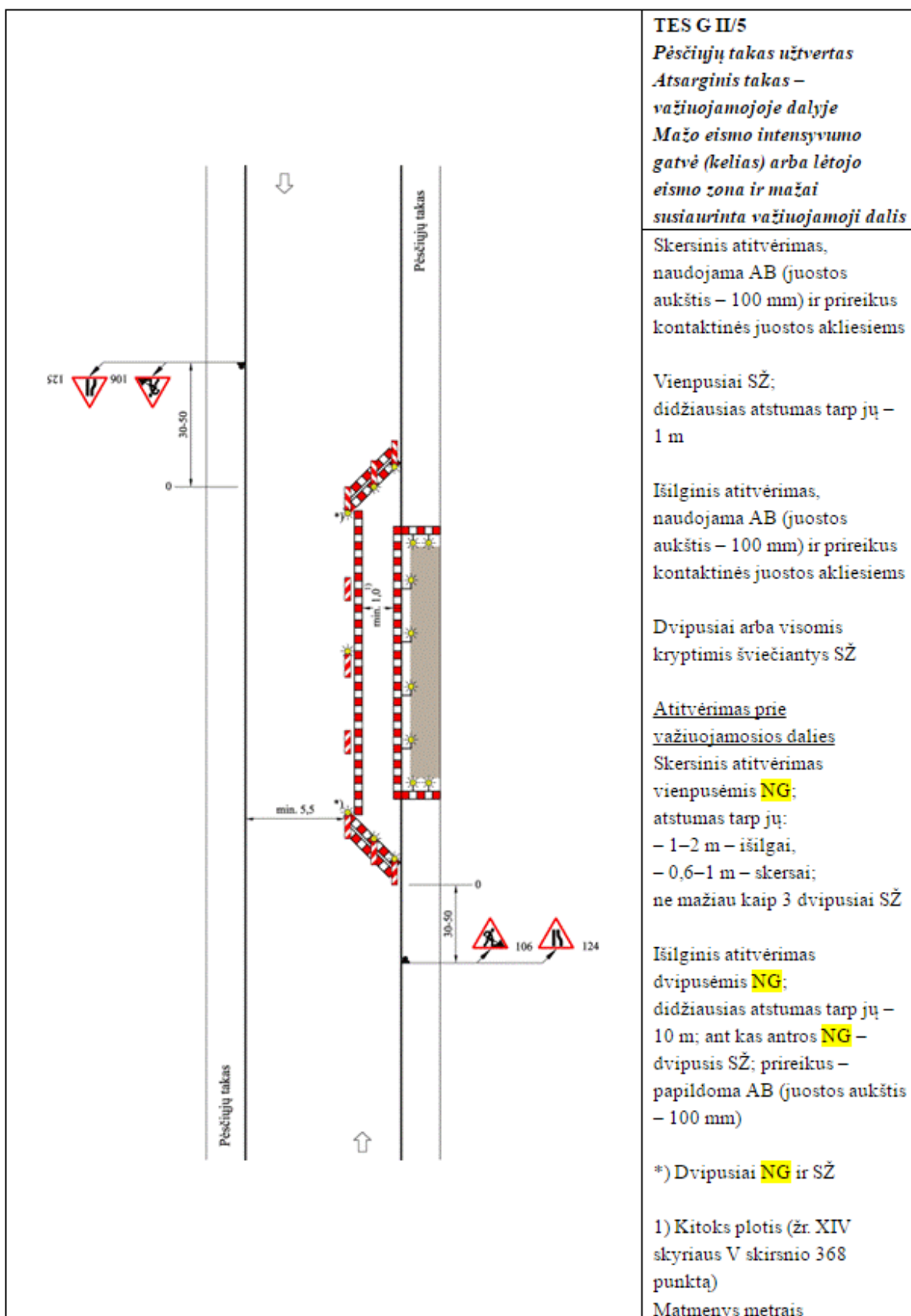
6 pav. Tipinė aptvėrimo kelio ženklais schema TES G I/1

DOKUMENTO ŽYMUO	LAPAS	LAPŲ	LAIDA
AT-24S-2252/1-01-TDP-SO.AR	12	29	0



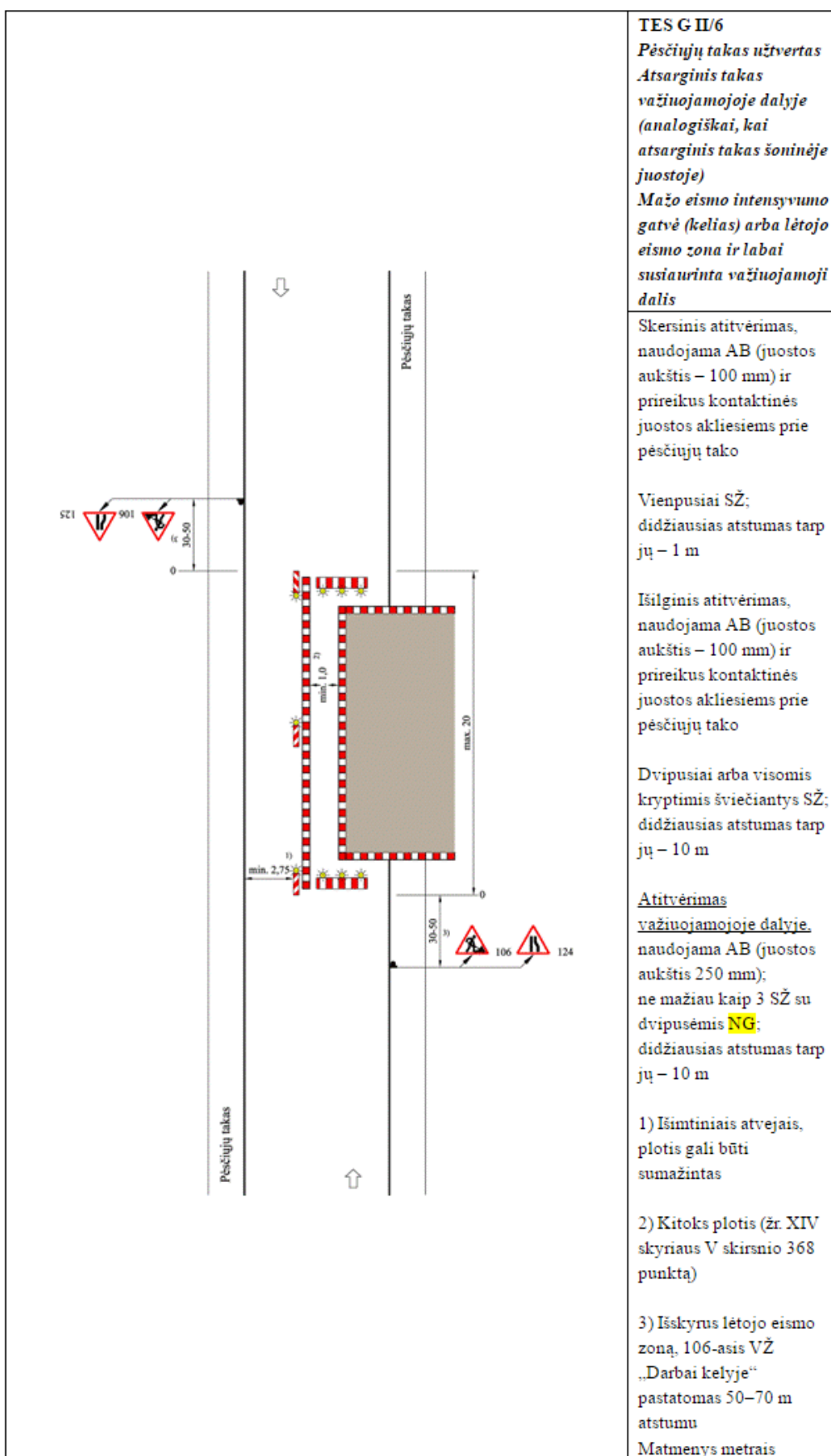
7 pav. Tipinė aptvėrimo kelio ženklais schema TES G I/2

DOKUMENTO ŽYMUO	LAPAS	LAPŲ	LAIDA
AT-24S-2252/1-01-TDP-SO.AR	13	29	0



11 pav. Tipinė aptvėrimo kelio ženklais schema TES G II/5

DOKUMENTO ŽYMUO	LAPAS	LAPŲ	LAIDA
AT-24S-2252/1-01-TDP-SO.AR	14	29	0



TES G II/6
Pėsčiųjų takas užtvertas
Atsarginis takas
važiuojamojoje dalyje
(analogiškai, kai
atsarginis takas šoninėje
juostoje)
Mažo eismo intensyvumo
gatvė (kelias) arba lėtojo
eismo zona ir labai
susiaurinta važiuojamoji
dalis

Skersinis atitvėrimas, naudojama AB (juostos aukštis – 100 mm) ir prireikus kontaktinės juostos akliems prie pėsčiųjų tako

Vienpusiai SŽ; didžiausias atstumas tarp jų – 1 m

Išilginis atitvėrimas, naudojama AB (juostos aukštis – 100 mm) ir prireikus kontaktinės juostos akliems prie pėsčiųjų tako

Dvipusiai arba visomis kryptimis šviečiantys SŽ; didžiausias atstumas tarp jų – 10 m

Atitvėrimas važiuojamojoje dalyje, naudojama AB (juostos aukštis 250 mm); ne mažiau kaip 3 SŽ su dvipusėmis **NG**; didžiausias atstumas tarp jų – 10 m

1) Išimtiniais atvejais, plotis gali būti sumažintas

2) Kitoks plotis (žr. XIV skyriaus V skirsnio 368 punktą)

3) Išskyrus lėtojo eismo zoną, 106-asis VŽ „Darbai kelyje“ pastatomas 50–70 m atstumu
 Matmenys metrais

12 pav. Tipinė aptvėrimo kelio ženklais schema TES G II/6

DOKUMENTO ŽYMUO	LAPAS	LAPŲ	LAIDA
AT-24S-2252/1-01-TDP-SO.AR	15	29	0

8. PAPILDOMO ŽEMĖS SKLYPO STATYBOS REIKMĖMS GALIMYBĖS IR SĄLYGOS

Rangovas pasiruošdamas statybos darbams, turi numatyti konkrečius sprendinius bei priemones, užtikrinančias darbuotojų saugą ir sveikatą.

Statybvietėje turi būti užtikrinamas stabilumas ir tvirtumas. Medžiagos, įrenginiai ir kitos darbo priemonės kurių nestabilumas (judėjimas, byrėjimas ir t.t.) gali pakenkti darbuotojų saugai ir sveikatai darbe, turi būti laikomos tinkamai ir patikimai. Draudžiama lipti ant nestabilių ar netvirtų paviršių, jei nėra numatytos priemonės saugiam darbui.

Į statybvietę ir darbų vykdymo zonas neturi patekti pašaliniai asmenys. Daubos ir tranšėjos žmonių judėjimo vietose turi būti aptvertos ir atitinkamai pažymėtos, virš tranšėjų turi būti įrengti tilteliai.

Elektros paskirstymo įrenginiai turi būti įrengti taip, kad nesukeltų gaisro ar sprogimo pavojaus, darbuotojai turi būti apsaugoti nuo elektros srovės poveikio, turi būti įžeminti. Transporto pravažiavimo keliai turi būti numatyti pakankamu atstumu nuo durų, vartų, pėsčiųjų perėjimų ar laiptinių.

Darbuotojams, kurie turi dėvėti darbo drabužius, turi būti įrengtos patalpos persirengimui. Į persirengimo patalpas turi būti lengvai patenkama, turi būti pakankamai erdvūs, su sėdimomis vietomis. Turi būti įrengtos rakinamos spintelės darbuotojų asmeniniams daiktams saugoti. Turi būti įrengtas reikiamas kiekis praustuvų su tekančiu vandeniu. Statybvietėje turi būti sudarytos vietos darbuotojams pavalgyti, darbuotojai turi būti aprūpinti geriamuoju vandeniu.

Darbdavys turi užtikrinti, kad bet kuriuo metu galėtų būti suteikta pirmoji pagalba. Darbuotojai turi būti apmokyti suteikti pirmąją pagalbą nukentėjusiajam. Pirmosios pagalbos medicininės priemonės turi būti pažymėtos, gerai matomos ir lengvai pasiekiamos. Matomose vietose turi būti nurodyti gelbėjimo tarnybų telefono numeriai ir adresai.

Statybvietės ribos turi būti aiškiai matomos ir atitinkamai bei suprantamai pažymėtos.

Statybvietė turi būti įrengta vadovaujantis „Darboviečių įrengimo statybvietėse nuostatais“ ir kitais statybviečių įrengimą reglamentuojančiais dokumentais.

9. APRŪPINIMAS ELEKTRA, VANDENIU IR KITAIŠ RESURSAIS

Vykdamas statybos darbus, statybvietės aprūpinimas elektra, vandeniu ir kitais resursais sprendžiamas rangovo nuožiūra.

Elektros tiekimas galimas iš esamų elektros tinklų, ar naudojant elektros generatorius. Vanduo vežamas cisternomis, sandėliuojamas tam skirtose talpose. Nuotekoms išleisti galima naudoti esamus nuotekų tinklus, išleidžiamos nuotekos neturi būti užterštos elementais, kuriuos draudžiama pilti į nuotekų

DOKUMENTO ŽYMUO	LAPAS	LAPŲ	LAIDA
AT-24S-2252/1-01-TDP-SO.AR	16	29	0

tinklus. Nesant galimybei nuotekas išleisti į esamus tinklus, nuotekos gali būti kaupiamos rezervuaruose, iš ten išvežamos asenizacinėmis ar kitomis mašinomis.

Statybos įranga ir transporto priemonės, naudojamos statybos darbams atlikti, turi būti techniškai tvarkingos, su atliktomis reikalingomis patikromis, nekelti pavojaus aplinkai ir dirbančiam personalui. Iš statyboje naudojamos technikos neturi tekėti eksploataciniai skysčiai, ar kitaip teršiama aplinka.

10. BENDRIEJI STATYBOS DARBŲ STATYBVIETĖJE SAUGOS, SVEIKATOS, HIGIENOS REIKALAVIMAI IR SĄLYGOS

Vietovė, kurioje numatomi statybos darbai turi būti aptverta ir saugoma. Pavojingos vietos pažymimos, įrengiami informaciniai ženklai, pėsčiųjų judėjimo zonos atsiveriamos nuo tranšėjų. Statybviėtės ribos turi būti aiškiai matomos ir atitinkamai bei suprantamai pažymėtos. Rangovas turi parengti technologijos projektą. Jame turi numatyti konkrečius sprendinius bei priemones, užtikrinančias darbuotojų saugą ir sveikatą.

Statybviėtėje turi būti užtikrinamas stabilumas ir tvirtumas. Medžiagos, įrenginiai ir kitos darbo priemonės kurių nestabilumas (judėjimas, byrėjimas ir t.t.) gali pakenkti darbuotojų saugai ir sveikatai darbe, turi būti laikomos tinkamai ir patikimai. Draudžiama lipti ant nestabilių ar netvirtų paviršių, jei nėra numatytos priemonės saugiam darbui.

Į statybviėtę ir darbų vykdymo zonas neturi patekti pašaliniai asmenys. Daubos ir tranšėjos žmonių judėjimo vietose turi būti aptvertos ir atitinkamai pažymėtos, virš tranšėjų turi būti įrengti tilteliai.

Statinio statybos vadovas turi užtikrinti saugų darbą, aplinkos apsaugą, darbo saugos ir higienos reikalavimų laikymąsi vadovaujantis: „Darbuotojų saugos ir sveikatos įstatymas“.

Dirbant statybviėtėje daugiau nei vienam rangovui/subrangovui privalo būti paskirtas statinio statybos saugos ir sveikatos darbe koordinatorius.

Elektros paskirstymo įrenginiai turi būti įengti taip, kad nesukeltų gaisro ar sprogimo pavojaus, darbuotojai turi būti apsaugoti nuo elektros srovės poveikio ir turi būti įžeminti. Transporto pravažiavimo keliai turi būti numatyti pakankamu atstumu nuo durų, vartų, pėsčiųjų perėjų ar laiptinių.

Darbuotojų poreikiams patenkinti įrengiamos laikinos buitinės patalpos. Jos skirtos laikyti darbo rūbus, darbuotojų higienai, poilsiui, medicininiam aptarnavimui ir maitinimui. Laikinių buitinių patalpų kiekį paskaičiuoja Rangovas atsižvelgdamas į darbuotojų skaičių statybos laikotarpyje.

Į persirengimo ir poilsio patalpas turi būti lengvai patenkama, turi būti pakankamai erdvūs, su sėdimomis vietomis. Persirengimo kambariai privalo būti erdvūs. Esant poreikiui turi būti įrengtos drabužių džiovinimo vietos. Persirengimo kambariuose turi būti įrengtos rakinamos spintelės darbuotojų drabužiams ir asmeniniams daiktams saugoti.

DOKUMENTO ŽYMUO	LAPAS	LAPŲ	LAIDA
AT-24S-2252/1-01-TDP-SO.AR	17	29	0

Statybvietėje turi būti sudarytos vietos darbuotojams pavalgyti, darbuotojai turi būti aprūpinti geriamuoju vandeniu.

Persirengimo patalpose turi būti užtikrinamas ne mažesnis kaip 100 lx, o poilsio patalpų ne mažesnis kaip 200 lx.

Darbuotojams, kurie dirba lauke, žemesnėje kaip – 10 °C temperatūroje, turi būti įrengtos poilsio patalpos, kuriose oro temperatūra, drėgnumas ir šiluminio spinduliavimo intensyvumas atitiktų higienos normose numatytus reikalavimus.

Atsižvelgiant į darbo pobūdį ir darbo higienos reikalavimus privalo būti įrengiamas reikiamas kiekis dušų. Dušų kambariai turi būti reikiamo dydžio. Jei nebūtina įrengti dušus, tai netoli darbo vietų ar persirengimo kambarių privalo būti reikiamas kiekis praustuvų su tekančiu vandeniu.

Netoli darbo vietų, poilsio ar persirengimo kambarių turi būti įrengti atskiri tualetai arba numatyta galimybė atskirai jais naudotis.

Įvykus avarijai ar gaisrui statybvietėje gaisrinės mašinos į statybvietės teritoriją patektų per esamus įvažiavimus. Statybvietėje turi būti numatytos gaisrinės priemonės t. y. skydai su pirminėmis gaisro gesinimo priemonėmis ir profilaktinės statybvietės organizavimo gaisrinės priemonės. Skydai su gaisro gesinimo priemonėmis įrengiami gerai matomose ir patogiose vietose. Įvykus gaisrui statybos aikštelėje reikia iš karto išjungti apšvietimo ir jėgos linijas ir sumažinti slėgį technologinėje įrangoje, slėginiuose induose, vamzdynuose, uždaryti sklendes ir nutraukti pavojingų medžiagų tiekimą. Šiuos darbus turi atlikti Rangovo įmonės darbuotojai iki gaisrininkų atvykimo. Kiekvieną dieną baigus darbus iš darbo vietos reikia pašalinti lengvai užsidegančias medžiagas: pjuvenas, skiedras, atpjovas, plastmasines atliekas. Kilus gaisrui skambinti priešgaisrinei gelbėjimo tarnybai (tel. Nr. 112).

Rangovas statybvietėje turi užtikrinti, kad būtų pirmosios pagalbos priemonės. Atsitikus nelaimei turi būti suteikta pirmoji pagalba. Darbuotojai turi būti apmokyti suteikti pirmąją pagalbą nukentėjusiajam. Pirmosios pagalbos medicininės priemonės turi būti pažymėtos, gerai matomos ir lengvai pasiekiamos. Matomose vietose turi būti nurodyti gelbėjimo tarnybų telefono numeriai ir adresai.

Statybvietėje įrengiami priešgaisriniai stendai. Statybų metu būtina vadovautis gaisrinės saugos taisyklėmis BGST-2010. Darbo vietos organizavimas turi užtikrinti saugų darbą. Darbuotojai turi būti parėję saugumo technikos instruktažą. Statybos aikštelėje turi būti užtikrintas: statybinių elektros įtaisų įžeminimas, mechanizmų besisukančių dalių aptvėrimas, pakankamas darbo vietų apšvietimas tamsiuoju paros metu, kenksmingų garų, dujų ar dulkių priemaišų ore nebūvimas, tinkamas statybinių medžiagų sandėliavimas, visų elektros įtaisų dalių su srove apsaugojimas tinkamais aptvarais. Visi asmenys, esantys statybvietėje, privalo dėvėti apsauginius šalmus.

DOKUMENTO ŽYMUO	LAPAS	LAPŲ	LAIDA
AT-24S-2252/1-01-TDP-SO.AR	18	29	0

Statybvietė turi būti įrengta vadovaujantis „Darboviečių įrengimo statybvietėse nuostatais“ ir kitais statyviečių įrengimą reglamentuojančiais dokumentais.

Krovinių perkėlimą ir montavimo darbus siūloma atlikti automobiliu kranu KAMAZ KC-4572 (keliamoji galia 16,0 t), kuris gali būti naudojamas pralaidų montavimui, šulinių statymui, įvairiems kroviniams iškrauti/pakrauti (techninės charakteristikos pateiktos priede Nr. 2). Rekomenduojama kranų pastatymo zona nurodyta statybvietės plane. Kadangi nėra žinomas rangovas (rangovo mechanizmai, resursai, įranga ir t.t.) kranų ir kitų statybos stacionarių mechanizmų pastatymo zonos, kad jos netrukdytų sklandžiam darbui, patikslins Rangovas Statybos darbų technologijos projekte.

Klojant lietaus sistemas ir kasant tranšėjas, rekomenduojama kranų pastatymo mažiausi leistini atstumai nuo tranšėjos šlaito apatinio krašto iki artimiausių kranų atramų, pateikta 10 pav. ir 1 lentelėje.

1 lentelė. Mažiausi leistini atstumai nuo tranšėjos šlaito apatinio krašto iki artimiausių kranų atramų

Iškasos arba tranšėjos gylis h metrais	Gruntas (natūralus)				
	Smėlis arba žvyras	Priesmėlis	Priemolis	Molis	Sausas liosas
	Atstumai f nuo šlaito apatinio krašto iki artimiausios kranų atramos, m				
1	1,5	1,25	1,0	1,0	1,0
2	3,0	2,4	2,0	1,5	2,0
3	4,0	3,6	3,25	1,75	2,5
4	5,0	4,4	4,0	3,0	3,0
5	6,0	5,3	4,75	3,5	3,5

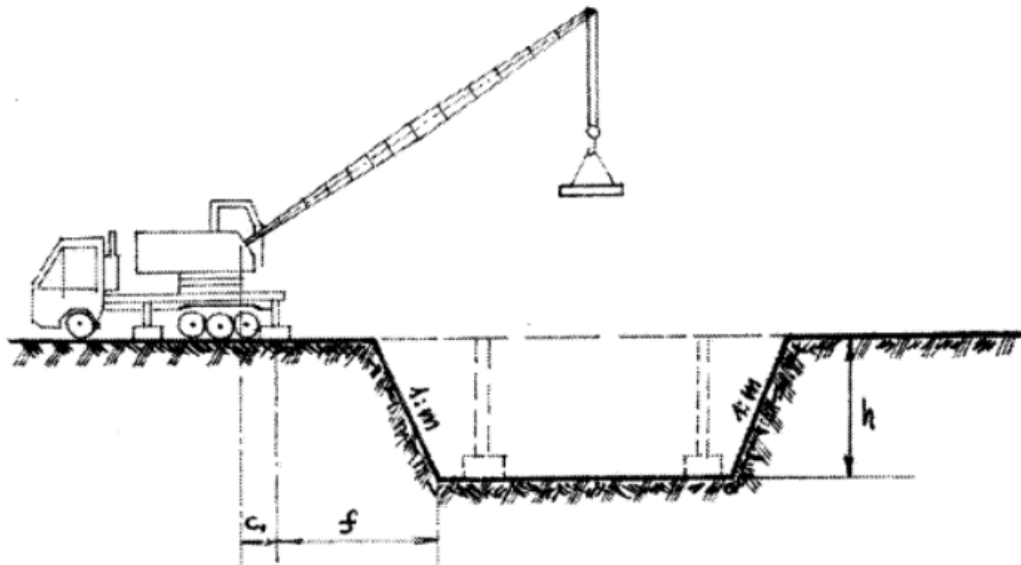
Statinio statybos vadovas privalo užtikrinti saugų darbą, aplinkos apsaugą, darbo saugos ir higienos reikalavimų laikymąsi, vadovaujantis:

- Darbuotojų saugos ir sveikatos įstatymu (2003 m. liepos 1 d. Nr. IX-1672 Vilnius);

Vykdamas kėlimo darbus būtina vadovautis:

- Kėlimo kranų naudojimo taisyklėmis (2010 m. rugsėjo 17 d. Nr. A1-425, Vilnius);
- Darbuotojai privalo turėti asmenines apsaugos nuo triukšmo ar oro taršos priemones, kaip tai nurodyta LR socialinės apsaugos ir darbo ministro 2007 m. lapkričio 26 d. Nr. A1-331 įsakyme „DARBUOTOJŲ APRŪPINIMO ASMENINĖMIS APSAUGOS PRIEMONĖMIS NUOSTATAI“.

DOKUMENTO ŽYMUO	LAPAS	LAPŲ	LAIDA
	AT-24S-2252/1-01-TDP-SO.AR	19	29

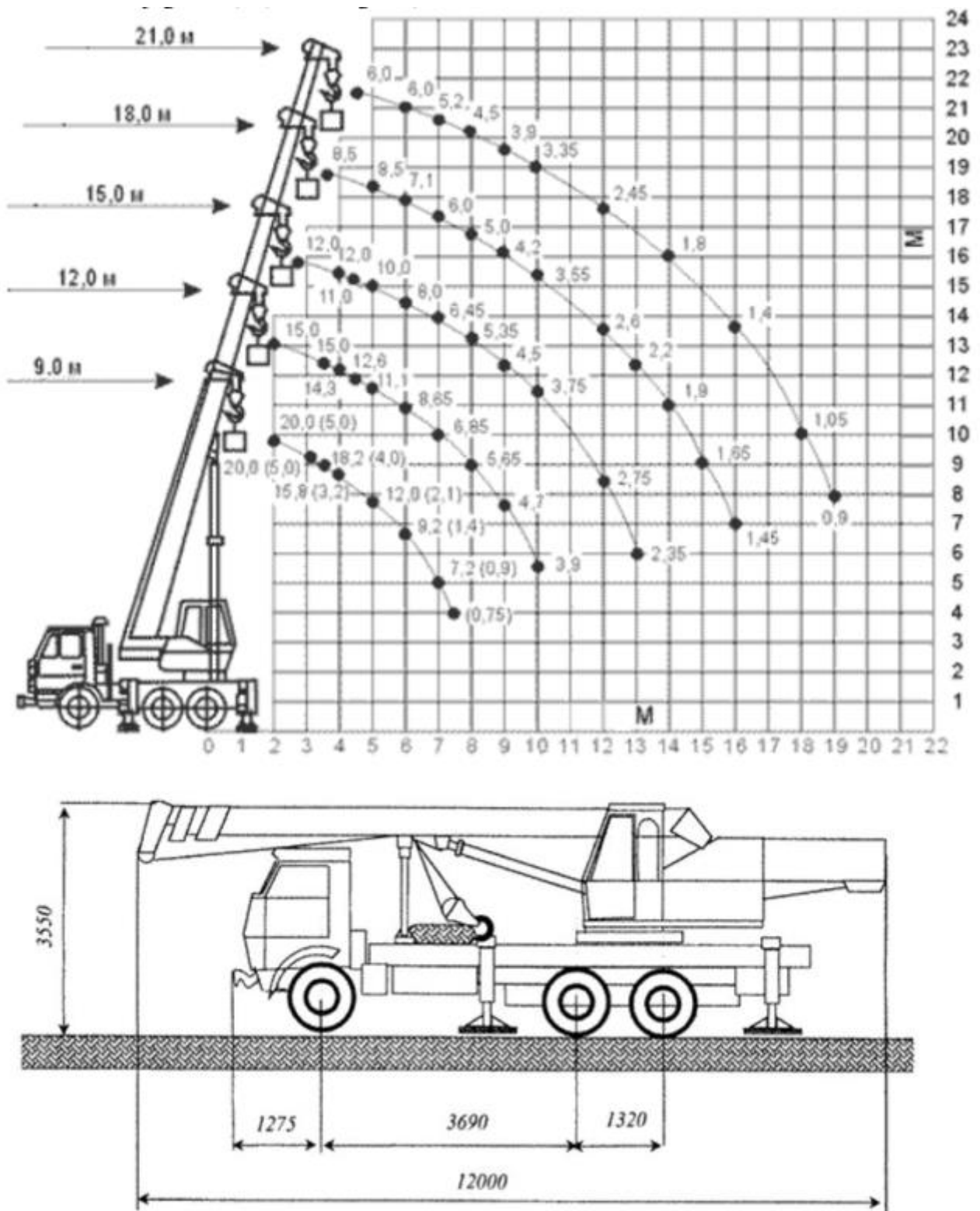


13 pav. Krano pastatymo schema

KAMAZ KC-4572 techninės charakteristikos:

- Keliamoji galia 16,0 t;
- Strėlės ilgis 21,7 m.

DOKUMENTO ŽYMUO	LAPAS	LAPŲ	LAIDA
AT-24S-2252/1-01-TDP-SO.AR	20	29	0



14 pav. Krano matmenys ir kėlimo strėlės judėjimo schema

DOKUMENTO ŽYMUO	LAPAS	LAPŲ	LAIDA
AT-24S-2252/1-01-TDP-SO.AR	21	29	0

Prieduobių ir šulinių įrengimas

Prieduobės paruošiamos sutvirtinant jas metalinėmis sijomis, įrengiant klojinius su išramstymais pagal atskirus darbų vykdymo projektus;

Išramstymo darbai vykdomi iš viršaus gilyn. Iškasus gruntą iki 1,5 m gylio, ramstoma ir kasama klodais po 0,5 m gylio ir tuoj pat ramstoma. Prieduobių sienelių viršutinės ramsčių lentas būtina iškišti virš iškasos briaunų ne mažiau kaip 15 cm, o iškastas gruntas iš tranšėjos turi būti kraunamas ne arčiau kaip 0,5 m nuo iškasos briaunos arba išvežamas į sandėliavimo vietą. Lentiniai ramsčiai turi būti ardomi iš apačios, išimant ne daugiau kaip tris lentas, o biriuose ir nepatvariuose gruntuose - ne daugiau kaip vieną lentą. Jeigu tranšėjos dugnas yra žemiau gruntinio vandens, paremti naudojama spraustlentė, kuri įkasama žemiau prieduobės dugno ne mažiau kaip 0,75 m;

Iškasus gruntą iki numatyto gylio rankiniu būdu yra išlyginamas tranšėjos dugnas ir sutankinamas vibro plūktuvu arba vibro plokšte. Įrengiami vandens surinkimo grioveliai ir pastatomas siurblys jiems išsiurbti. Išpumpuotas vanduo nuvedamas kaip galima toliau nuo darbo zonos į melioracijos griovius. Vietose, kur aukštas gruntinio vandens lygis jis yra žeminamas adatinių filtrų pagalba;

Vietose, kur kasama tranšėja kertasi su esamomis komunikacijomis, būtina užtikrinti šių komunikacijų išsaugojimą. Todėl ant tranšėjos viršaus yra montuojama metalinė sija, kuri turi remtis į tranšėjos kraštus 1 m iš abiejų pusių. Esamos komunikacijos apgaubiamos apkaba arba apsauginiu vamzdžiu ir viela pririšamos prie įrengto skersinio.

11. APLINKOSAUGOS IR TREČIŲJŲ ASMENŲ INTERESŲ APSAUGA

Statybos įranga ir transporto priemonės, naudojamos statybos darbams atlikti, turi būti techniškai tvarkingos, su atliktomis reikalingomis patikromis, nekelti pavojaus aplinkai ir dirbančiam personalui. Iš statyboje naudojamos technikos neturi tekėti eksploataciniai skysčiai, ar kitaip teršiama aplinka.

Pravažiavimo keliai ir praėjimo vietos turi būti švarios ir be kliūčių, esant reikalui Rangovas šias vietas prižiūri, remontuoja. Statybvietėje turi būti taikomos priemonės nuo dulkių, atliekos tinkamai rūšiuojamos, sandėliuojamos ir išvežamos į atitinkamas, atliekas priimančias organizacijas.

Darbų zonoje, visa aplinka, kuriai buvo padarytas poveikis statybos darbų metu, turi būti rekultivuota ar kitaip atstatyta į ne prastesnę būklę, nei buvo prieš pradėdant vykdyti statybos darbus.

Vykdamat statybos darbus, neturi būti sugadintas ar sunaikintas tretiesiems asmenims priklausantis turtas.

Vykdamat statybos darbus, turi būti užtikrinama, galimybė naudotis esamais inžineriniais tinklais šalia gatvės gyvenantiems asmenims. Vykdamat darbus, nesugadinti, nepabloginti esamų inžinerinių statinių ir tinklų būklės.

DOKUMENTO ŽYMUO	LAPAS	LAPŲ	LAIDA
AT-24S-2252/1-01-TDP-SO.AR	22	29	0

Vykdamy statybos darbus bus naudojami triukšmą bei vibracijas sukelianty mechanizmai, šiuos darbus vykdyti nuo 6 iki 18 val.

Reikalavimai vykdant darbus geležinkelio apsaugos zonoje:

Vykdamy statybos darbus nepažeisti esamų geležinkelio inžinerinių statinių, įrenginių ir tinklų.

Darbus atlikti nenutraukiant traukinių eismo.

Geležinkeliai – padidinto pavojaus šaltinis, sietinas su tokiais veikiančiais pavojais ir rizikos veiksniais, kurie gali tapti darbuotojų sužalojimo šaltiniai bei atsižvelgiant į darbų geležinkelyje ypatumus iki darbų pradžios išsiimti aktą – leidimą darbams vykdyti, kuriame numatytos priemonės, užtikrinančios saugą. Dėl akto – leidimo gavimo reikia užpildyti prašymą kuris yra patalpintas <https://infrago.ltginfra.lt/lt-LT> svetainėje. Vykdamy darbus geležinkelio kelių ir jų įrenginių apsaugos zonoje, likus 3 dienoms iki darbų pradžios turi būti informuoti AB „LTG Infra“ Techninės priežiūros atsakingi darbuotojai, kurie yra nurodyti akte – leidime.

Draudžiama šalia geležinkelių kelių palikti (laikyti) bet kokius įrenginius, mechanizmus, transporto priemones arčiau kaip 2,5 metro nuo kraštinio bėgio galvutės išorinės briaunos.

Esant poreikiui, statybos darbus atlikti eismo pertraukų metu, kurios suteikiamos infrastruktūros valdytojo nustatyta tvarka, vadovaujantis AB „Lietuvos geležinkeliai“ generalinio direktoriaus įsakymo

Nr. Į-1062 priedu „Eismo pertraukų suteikimo tvarkos aprašas“. Traukinių eismo ribojimai nenumatomi. Rangovo darbuotojai, dirbantys geležinkelių kelių ir jų įrenginių apsaugos zonoje bei geležinkelio pavojingoje zonoje, turi būti supažindinti su darbo geležinkelio transporto saugos reikalavimais ir atestuoti tokio pobūdžio darbui teisės aktų nustatyta tvarka.

Vadovaujantis Darboviečių įrengimo bendraisiais nuostatais (Žin., 1998-05-13, Nr. 44-1224), Darboviečių įrengimo statybvietėse nuostatais (Žin., 2008-01-24, Nr. 10-362) bei atsižvelgiant į darbų geležinkelyje ypatumus iki darbų pradžios išsiimti aktą – leidimą darbams vykdyti, kuriame numatytos priemonės, užtikrinančios saugą. Vykdamy darbus geležinkelio kelių ir jų įrenginių apsaugos zonoje, likus 3 dienoms iki darbų pradžios turi būti informuoti geležinkelio savininkai.

Trečiųjų asmenų interesų apsauga

Statynys turi būti statomas ir pastatytas, o statybos sklypas tvarkomas taip, kad statybos metu ir naudojant pastatytą statinį trečiųjų asmenų gyvenimo ir veiklos sąlygos, kurias jie turėjo iki statybos pradžios, galėtų būti pakeistos tik pagal normatyvinių statybos techninių dokumentų ir normatyvinių statinio saugos ir paskirties dokumentų nuostatas. Šios sąlygos yra:

- 1) statinių esamos techninės būklės nepabloginimas;

DOKUMENTO ŽYMUO	LAPAS	LAPŲ	LAIDA
AT-24S-2252/1-01-TDP-SO.AR	23	29	0

- 2) galimybė patekti į valstybinės ir vietinės reikšmės kelius ir gatves;
- 3) galimybė naudotis inžineriniais tinklais;
- 4) patalpų, skirtų žmonėms gyventi, dirbti ar verstis kita veikla, natūralaus apšvietimo pagal higienos ir darbo vietų įrengimo reikalavimus išsaugojimas;
- 5) gaisrinę saugą reglamentuojančiuose dokumentuose nustatytų saugos priemonių išsaugojimas;
- 6) apsauga nuo keliamo triukšmo, vibracijos, elektros trikdžių ir pavojingos spinduliuotės;
- 7) apsauga nuo oro, vandens, dirvožemio ar gilesnių žemės sluoksnių taršos; aplinkos apsaugos statinių ir priemonių, jų veiksmingumo išsaugojimas; gamtos ir kultūros vertybių išsaugojimas; vertingų želdinių išsaugojimas; gaisro gesinimo sistemų išsaugojimas;
- 8) hidrotechnikos statinių ir melioracijos įrenginių išsaugojimas, kad nebūtų pažeistas tų statinių ir įrenginių sukurtas hidrogeodinaminis režimas.

12. DARBŲ EILIŠKUMO GRAFIKAS

Vykdamas gatvių tiesimo darbus, darbų organizavimas turi būti parenkamas toks, kad sunkiasvorė technika nepakenktų esamiems statiniams.

Statybos darbų eiliškumą Rangovas organizuoja savo nuožiūra nuo turimų gamybinių pajėgumų. Rangovo parinktas darbų organizavimas nebūtinai turi atitikti žemiau pateiktą grafiką. Visi projekte numatyti darbai numatomi atlikti šiltuoju metų laiku. Technologinės pertraukos nėra numatomos. Statybos ribojimai nėra numatomi.

Darbai numatoma vykdyti viena pamaina, pamaininis darbas nėra numatomas. Statybos dalinis konservavimas nėra numatomas. Esant nenumatytiems atvejams, dėl kurių atsiranda būtinybė atlikti statinio konservavimo darbus, visos operacijos privalo būti atliekamos remiantis STR 1.06.01:2016 „Statybos darbai. Statinio statybos priežiūra“ 5 priedą „Statinio konservavimo tvarkos aprašas“. Minimali statinio konservavimo darbų apimtis turi užtikrinti:

- sumontuotų (pastatytų) statinio laikančių konstrukcijų ir atitvarų apsaugą nuo ardančių klimato, gruntinio vandens, grunto nuošliaužų, laikinų koncentruotų krūvių ir kitų poveikių, nestatant ir neįrengiant naujų konstrukcijų;
- nelaimingų atsitikimų statybvietėje prevenciją: statybvietės aptvėrimą, įėjimų į statinius laikiną uždarymą, laikinų statybvietės inžinerinių tinklų atjungimą nuo veikiančių inžinerinių tinklų, iškasų užpylimą ar aptvėrimą, šulinių uždengimą, įspėjamųjų ženklų pastatymą ir kitų saugos priemonių atlikimą;

DOKUMENTO ŽYMUO	LAPAS	LAPŲ	LAIDA
	AT-24S-2252/1-01-TDP-SO.AR	24	29

- priešgaisrinę apsaugą: degalų, tepalų ir degių statybos produktų pašalinimą iš statybvietės, priešgaisrinių privažiavimų atlaisvinimą ir kitų gaisro prevencijos priemonių atlikimą;
- aplinkos apsaugą nuo taršos iš statybvietės: paviršinio vandens nutekėjimą, lakių statybos produktų pašalinimą arba uždarymą, cheminių medžiagų, degalų bei tepalų nepatekimą į aplinką ir kitas priemones.

Specialių reikalavimų darbų technologijai projekte nenumatoma, visi darbai turi būti atliekami laikantis normatyvinių dokumentų reikalavimų, kokybiškai, tausojant Statytojo lėšas ir gamtos išteklius.

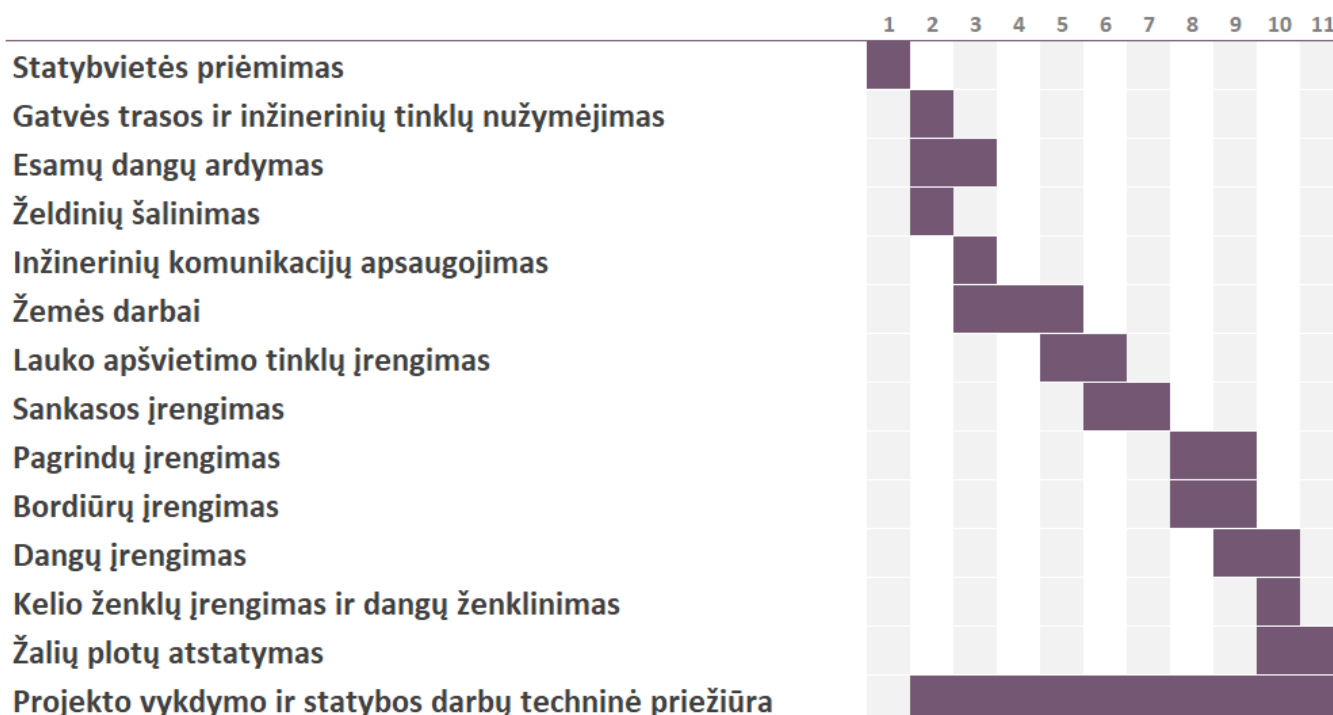
Statybos darbų technologijos projektui nereikalinga atlikti ekspertizę.

Statybos darbų bandymai, eiliškumas ir atlikimas aprašyti projekto bendrosios dalies techninėse specifikacijose. Detaliau bandymų eiliškumas aprašomas technologijos projekte.

Atsižvelgiant į tai, kad statybos darbai bus vykdomi apgyvendintoje teritorijoje, darbas numatomas viena pamaina, dienomis nuo 7 iki 19 val.

Technologinės pertraukos, statybos ribojimai ar konservavimas nenumatomi.

2 lentelė. Darbų eiliškumo grafikas



Specialūs reikalavimai statybos darbų technologijai

Rangovas yra atsakingas už statybos darbų technologijų ir metodų parinkimą statybos darbų organizavimą taip, kad būtų išlaikyti esminiai statinio reikalavimai, aplinkos apsaugos, darbo saugos ir kiti aktualiuose LR teisės aktuose nustatyti reikalavimai.

Reikalavimai statybos įrangai ir transporto priemonėms

DOKUMENTO ŽYMUO	LAPAS	LAPŲ	LAIDA
AT-24S-2252/1-01-TDP-SO.AR	25	29	0

Specialūs reikalavimai statybos įrangai ir transporto priemonėms pateikiami statybos įrangos ir transporto priemonių gamintojų technologinėse instrukcijose, Rangovo statybos taisyklėse bei statybos darbų technologijos projekte.

Pateikiamas sąrašas pagrindinių statybos mechanizmų:

- Traktorius su krūmų smulkinimo įranga;
- Krovininės automašinos;
- Autosavivarčiai;
- Traktoriai;
- Freza asfaltbetonio dangoms su pakrovimu;
- Autokranai;
- Ekskavatoriai;
- Buldozeriai;
- Žolių sėjamoji;
- Autogreideris;
- Prikabinami volai;
- Pneumovolas;
- Kilnojamos staklės skylių gręžimui;
- Traktoriai su žolės pjovimo įranga;
- Mažosios mechanizacijos priemonės su vidaus degimo varikliais;
- Rankiniai elektropūktuvai;
- Traktoriniai siurbliai;
- Savaeigis plentvolis;
- Asfalto klotuvas;
- Savaeigiai volai;
- Autogudronatoriai;
- Asfaltbetonio klotuvas su automatiniu aukščio reguliavimu;
- Skaldelės skirstytuvai;
- Laistymo mašinos – mechaninės šluotos;
- Autokautuvas;
- Vibropūktuvas, vibroplokštė;
- Žvyro ir skaldos frakcijos skirstytuvai;

DOKUMENTO ŽYMUO	LAPAS	LAPŲ	LAIDA
AT-24S-2252/1-01-TDP-SO.AR	26	29	0

- Katilas su vidaus degimo varikliu;
- Kelio dangos ženklavimo mašina;
- Vilnikas su priekaba;
- Brigadinė mašina krovinių automašinos bazėje.

Pastaba: Statybos mechanizmai ir jų kiekiai tikslinami rangovo rengiamame technologiniame projekte.

13. TECHNINĖ PRIEŽIŪRA

Bendrają (bendrųjų statybos darbų) techninę priežiūrą gali atlikti vienas statinio statybos techninis priežiūrėtojas (bendrosios statinio statybos techninės priežiūros vadovas) arba jo vadovaujama priežiūros grupė.

Specialiąją statinio statybos techninę priežiūrą gali atlikti vienas specialiosios statinio statybos techninės priežiūros vadovas arba jo vadovaujama priežiūros grupė.

Asmenys vykdantys statybos techninę priežiūrą turi būti atestuoti:

Statiniai – susisiekimo komunikacijos (gatvės), nuotekų šalinimo tinklai.

Statinio statybos techninis priežiūrėtojas prieš statybos pradžią iš užsakovo gauna statybą leidžiantį dokumentą arba šio dokumento išdavimo datą ir numerį, parengtą ir patvirtintą statinio projektą, statybvietės perdavimo aktą.

Dalyvauja vykdant geodezinių koordinačių, reperių, raudonųjų linijų nužymėjimą ir įtvirtinimą statybvietėje, kartu su geodezijos tarnyba patikrina, priima ir informina aktais bei schemomis nutiestų inžinerinių tinklų ir susisiekimo komunikacijų geodezines nuotraukas.

Organizuoja ir dalyvauja užsakovui perduodant statinio statybos vadovui pagal aktą statybvietę bei joje esančių statinių, inžinerinių tinklų ir susisiekimo komunikacijų planą.

Sužinojus, kad statinio projekto sprendiniai neatitinka faktiškų statybos sąlygų arba dėl kitų priežasčių negali būti realizuojami, kreipiasi į statytoją (užsakovą), o, jam pavedus, – į statinio projektuotoją dėl projektinių sprendinių koregavimo.

Kontroliuoja, kad visi statinio projekto pakeitimai būtų atlikti nustatyta tvarka, o, jei keičiami projektiniai sprendiniai, kuriems buvo atlikta ekspertizė, informuoja statytoją (užsakovą), kad būtina atlikti statinio projekto papildomą ekspertizę.

Sustabdo statybos darbus, jei pakeisti projektiniai sprendiniai neįteisinti nustatyta tvarka.

Kontroliuoja statybos darbų normatyvinę kokybę, jų atlikimo pagal darbų technologiją nuoseklumą.

DOKUMENTO ŽYMUO	LAPAS	LAPŲ	LAIDA
AT-24S-2252/1-01-TDP-SO.AR	27	29	0

Privalo būti statybvietėje pradedant kiekvieną naują statybos darbų technologinį procesą ir jo metu ne rečiau kaip 2 kartus per savaitę.

Dalyvauja išbandant inžinerinius tinklus, inžinerines sistemas, įrenginius, konstrukcijas ir pasirašo jų priėmimo aktus. Inžinerinių tinklų, inžinerinių sistemų, įrenginių priėmimo aktus taip pat pasirašo specialiųjų statinio statybos techninių priežiūrų vadovai (kai statinyje vykdoma specialioji statinio statybos techninė priežiūra).

Kartu su rangovu rengia dokumentus, reikalingus statybai užbaigti.

14. STATINIO STATYBOS TECHNINĖS PRIEŽIŪROS LAIKO SKAIČIAVIMAS

STATINIO STATYBOS TECHNINĖS PRIEŽIŪROS LAIKO SKAIČIAVIMAS:

STATINIŲ GRUPĖS PAGAL NAUDOJIMO PASKIRTĮ ATITINKANČIĄ STR 1.01.03:2017 [5.23]					
KELIŲ IR GATVIŲ STATYBOS TECHNINĖ PRIEŽIŪRA					
	EIL. NR.	PAVADINIMAS	MINIMALUS VALANDŲ SKAIČIUS	PASTABOS	PROJEKTUI
	1	Projekto nagrinėjimas	20		20
	2	Vienas kilometras kelio ar gatvės su vieno slukšnio asfalto danga	50	Sankasos įrengimo su pralaidomis, vandens nuvedimu ir drenažais, apsauginio šalčiui atsparaus slukšnio, šalčiui nejautraus slukšnio įrengimo, pagrindo įrengimo ir asfalto dangos vieno slukšnio įrengimo techninė priežiūra. Gatvės trasos ilgis 1,360 km	19
	3	Viena nuovaža	12		60
	4	Eismo saugumo priemonių įrengimas (vienam kilometrui kelio ar gatvės)	16		6
	5	Dokumentacijos tvarkymas (paslėpti darbai, statybos produktų atitikties dokumentų, statybos žurnalų tvarkymas, aktų pasirašymas)		12 val. skirta vienam mėnesiui, valandas reikia dauginti iš statybos trukmės (mėnesiais). Statybos trukmė 6 mėn.	36
	6	Geodezinės nuotraukos tikrinimas	12		12
		Užbaigimo komisija	24		24
				VISO:	177

Gatvės ilgis, km

0,384

DOKUMENTO ŽYMUO	LAPAS	LAPŲ	LAIDA
AT-24S-2252/1-01-TDP-SO.AR	28	29	0

INŽINERINIŲ TINKLŲ STATYBOS TECHNINĖ PRIEŽIŪRA
LAUKO APŠVIETIMO TINKLAI

	EIL. NR.	PAVADINIMAS	MINIMALUS VALANDŲ SKAIČIUS	PASTABOS	PROJEKTUI
	1	Projekto nagrinėjimas (vieno kilometro ilgio inžinerinis tinklas)	18		12
	2	Inžinerinis tinklas (vieno kilometro ilgio)	40		28
	3	Inžinerinio tinklo bandymai	8		8
	4	Dokumentacijos tvarkymas (paslėpti darbai, statybos produktų atitikties dokumentų, statybos žurnalų tvarkymas, aktų pasirašymas)	12	12 val. skirta vienam mėnesiui; valandas reikia dauginti iš statybų trukmės (mėnesiais)	48
	5	Geodezinės nuotraukos tikrinimas (vieno kilometro ilgio)	8		6
	6	Užbaigimo komisija	24		24
				VISO:	125

Inžinerinio tinklo ilgis, km

0,689

Statybos techninės priežiūros laikas yra rekomendacinio pobūdžio, gali būti keičiamas atsižvelgiant į Statytojo ir Rangovo galimybes ir pajėgumus.

DOKUMENTO ŽYMUO	LAPAS	LAPŲ	LAIDA
	AT-24S-2252/1-01-TDP-SO.AR	29	29

SSVA

STATYBOS SEKTORIAUS
VYSTYMO AGENTŪRA

Viešoji įstaiga Statybos sektoriaus vystymo agentūra | Įmonės kodas 305997589 | Linkmenų g. 28-1, LT-08217 Vilnius | www.ssva.lt

KVALIFIKACIJOS ATESTATAS

Nr. 41445

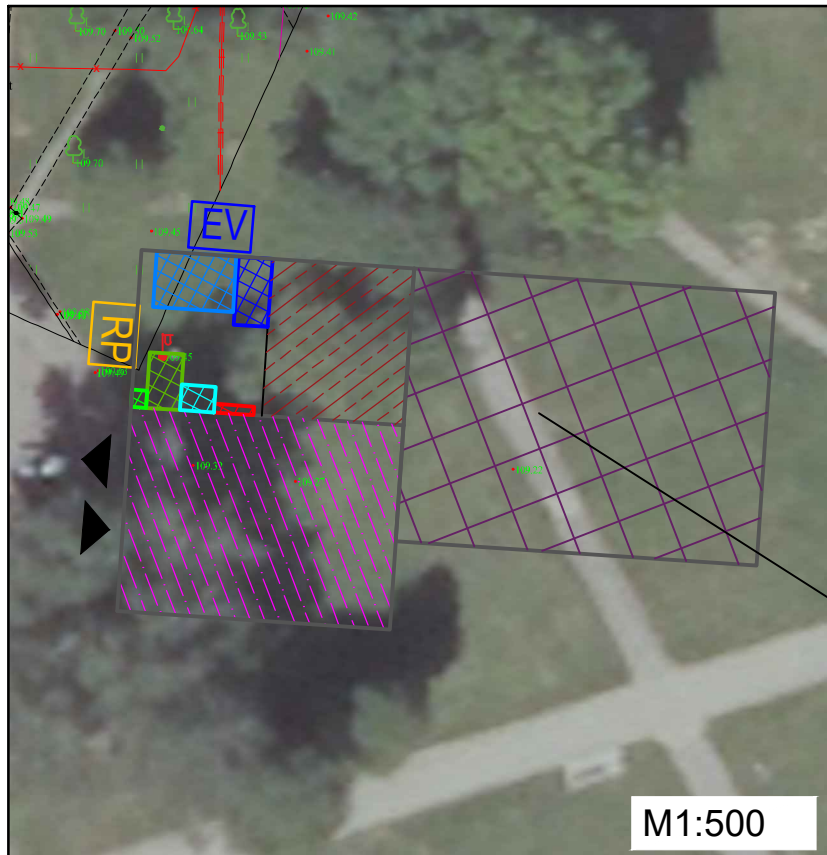
Laurynas Juodis

Suteikta teisė eiti ypatingojo statinio projekto dalies vadovo ir ypatingojo statinio projekto dalies vykdymo priežiūros vadovo pareigas.

Statiniai: susisiekimo komunikacijos (keliai, gatvės, kiti transporto statiniai), taip pat minėti statiniai, esantys kultūros paveldo objekto teritorijoje, jo apsaugos zonoje, kultūros paveldo vietovėje. Projekto dalys: konstrukcijų, susisiekimo, pasirengimo statybai ir statybos darbų organizavimo, statybos skaičiuojamosios kainos nustatymo.

Atestavimo padalinio vadovė

Lina Sakalauskiene

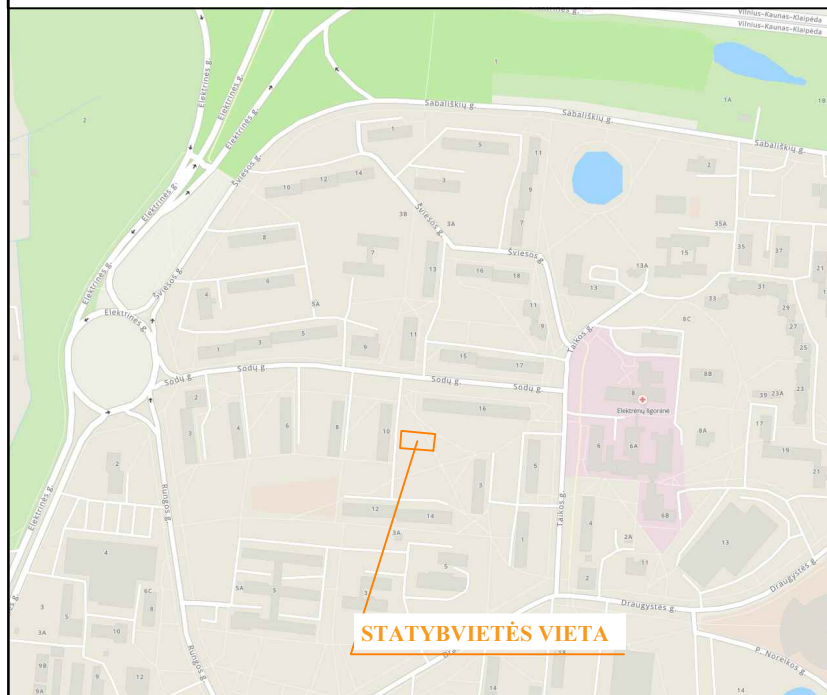
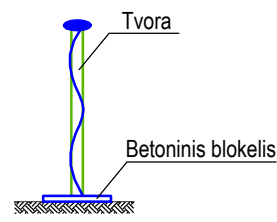


M1:500

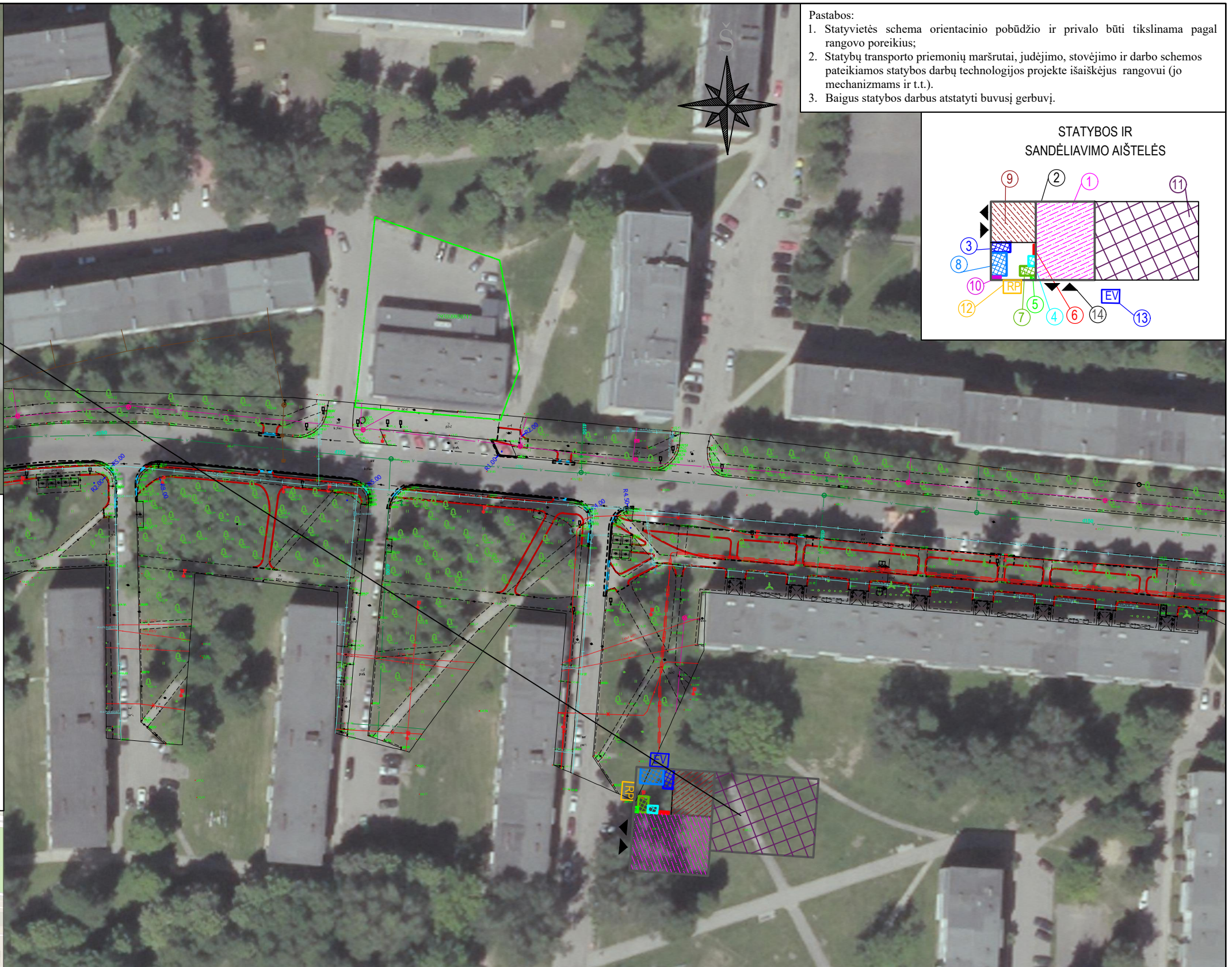
Sutartiniai žymėjimai

- 1 Laikina mechanizmų (ekskavatoriaus, buldozerio, kranų) stovėjimo aikštelė
- 2 Aptvėrimas laikina tvora
- 3 Laikinas statybos vadovų pastatas
- 4 Laikinos sargo patalpos
- 5 Laikini šiukšlių konteineriai
- 6 Laikini priešgaisriniai skydai su rūkymo vieta
- 7 Laikini lauko tualetai (bio variantas)
- 8 Laikinos darbininkų buitinės patalpos
- 9 Laikina automobilių stovėjimo aikštelė
- 10 Laikina elektros paskirstymo spinta
- 11 Statybinių medžiagų sandėliavimo zona (800 m²)
- 12 Ratų plovimo punktas
- 13 Evakuacijos vieta
- 14 Įvažavimo/išvažavimo vieta

STATYBOS AIKŠTELĖS
APTVĖRIMO TVORA



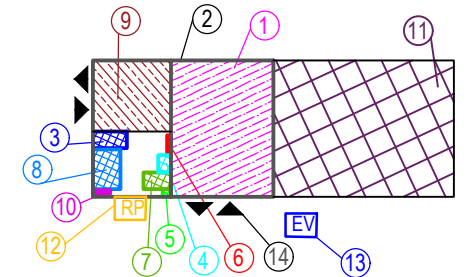
STATYBVIETĖS VIETA




Pastabos:

1. Statyviečių schema orientacinio pobūdžio ir privalo būti tikslinama pagal rangovo poreikius;
2. Statybų transporto priemonių maršrutai, judėjimo, stovėjimo ir darbo schemas pateikiamos statybos darbų technologijos projekte išaiškėjus rangovui (jo mechanizmams ir t.t.).
3. Baigus statybos darbus atstatyti buvusį gerbuvį.

STATYBOS IR
SANDĖLIAVIMO AIŠTELĖS



0	2024	Konkursui, statybai			
LAIDA	IŠLEIDIMO DATA	LAIDOS STATUSAS. KEITIMO PRIEŽASTIS (JEI TAIKOMA)			
KVAL. PATV. DOK. NR.	<p>atamis Žirmūnų g. 139, Vilnius Tel. (8-5) 2728334, Faks. (8-5) 2031280</p>		STATINIO PROJEKTO PAVADINIMAS Sodų g. Elektrėnų mieste dešinės pusės šaligatvio kapitalinio remonto techninis darbo projektas (nuo žiedo iki sankryžos su Taikos g.)		
30394	PV	Rimvydas Juodka			
41445	PDV	Laurynas Juodis			
LT	STATYTOJAS IR (ARBA) UŽSAKOVAS Elektrėnų savivaldybės administracija		STATINIO NUMERIS IR PAVADINIMAS, DOKUMENTO PAVADINIMAS 01 - Takai (pėsčiųjų takai) Statyviečių planas		
			DOKUMENTO ŽYMUO		
			AT-24S-2252/1-01-TDP-SO-B.01		
			M1:1000		
			LAIDA	LAPAS	LAPŲ
			0	1	1